

# WALDORF MUNDIAL

CIRCULAR DE  
**Freunde der  
Erziehungskunst  
Rudolf Steiners**



## 100 AÑOS DE ESCUELAS WALDORF

EL TEMA: EL COMIENZO DEL AÑO DEL JUBILEO 2019

SUDÁFRICA El Mentor Trevor Mephram sobre su visita a la región del Cabo

SRI LANKA LA RAINBOW FOUNDATION EN BADDEGAMA

OTOÑO 2018 / INVIERNO 2019

Foto de tapa: Cixin Waldorf School en Dongshan, Taiwan, Fotografía: Li Yanan, Leica Camera  
La foto formará parte del libro de imágenes que los *Amigos del Arte de Educación* publicarán con motivo del centenario de las escuelas Waldorf. Podrá ver más sobre ello en la página 25.

## Acerca de nosotros

La **Asociación Amigos del Arte de Educación Rudolf Steiner** impulsa desde 1976 Escuelas, Jardines de Infancia Waldorf, instituciones de Terapia Social y de Pedagogía Curativa, así como proyectos sociales para posibilitar buenas oportunidades de formación a personas de todo el mundo. Con éxito: hasta ahora pudieron ser impulsadas más de 600 instituciones de todo el mundo, que también fueron acompañadas por el compromiso de voluntarios.

## Nuestras áreas de trabajo

Apoyamos a instituciones de Pedagogía Waldorf Mundial, tanto en temas económicos como jurídicos y transferimos las **donaciones al extranjero en un 100%**. A través del **Fondo de Ayuda Internacional** respondemos de forma rápida y urgente apoyando las necesidades de escuelas y jardines de infancia Waldorf, así como también de instituciones de pedagogía curativa y de terapia social. Nuestro sistema de **padrinazgos para la formación** posibilita que niños de familias carenciadas concurren a una escuela Waldorf. Apoyamos con **becas** la formación de maestros y educadores de primera infancia en todo el mundo. Conjuntamente con fundaciones y con el Ministerio Nacional para la Cooperación y el Desarrollo Económico (BMZ) participamos en la financiación de **edificios escolares**. Mediante el **WOW-Day (Waldorf One World)** coordinamos el compromiso de los alumnos por los proyectos Waldorf en todo el mundo. Dentro del área del **Servicio Voluntario** organizamos el trabajo de jóvenes en instituciones antroposóficas alemanas y del extranjero. Somos una de las mayores organizaciones civiles de Alemania con casi 1.000 voluntarios por año. En esta área hemos sido certificados con el sello de calidad Quifd por el alto nivel de nuestros servicios. Con el programa „**weltwärts**“ [juego de palabras, “en la dirección del mundo / hacia el mundo”] del BMZ y del **Servicio internacional de voluntariado joven** del Ministerio Nacional de Familia, Jubilados, Mujeres y Juventud (BMFSFJ) podemos financiar el servicio voluntario de personas en el extranjero. El nuevo **Servicio de voluntariado nacional** del BMFSFJ está abierto tanto a voluntarios alemanes como extranjeros y posibilita -lo mismo que el **Año voluntario social (FSJ)**- el servicio en instituciones antroposóficas de Alemania. La **Pedagogía de emergencia** se dedica a personas traumatizadas en zonas de guerra y catástrofes.

Consejo de dirección: Nana Göbel, Henning Kullak-Ublick, Bernd Ruf, Andreas Schubert

## CONTENIDO

- 4 Editorial
- 5 Desde el trabajo de los *Amigos del Arte de Educación* por Nana Göbel
- 10 Reporte de Finanzas 2017 por Eleonore Jungheim

### WALDORF MUNDIAL

- 16 Ver la luz: tres semanas en la Región del Cabo en Sudáfrica por Trevor Mephram
- 20 Aprender a sonreír: Visita a Baddegama por la Dra. Claudia Menzel
- 24 Crece la comunidad Waldorf de Kufunda por Elke Castner

### EL TEMA: 100 AÑOS WALDORF

- 25 100 años de escuelas Waldorf: nuestros libros para el jubileo por Christina Reinthal
- 26 Correo del mundo Waldorf por Christina Reinthal
- 27 Todo el año WOW-Day: nuestros proyectos para el centenario por Jana-Nita Raker
- 30 Padres y maestros se conectan por Christina Reinthal
- 31 Juntos por el mundo: el Circo Ponte das Estrelas por Regina Klein

### DESDE NUESTRO TRABAJO

- 32 Impresiones desde Darbari
- 34 Servicio de voluntariado en el extranjero: Misión para la igualdad de oportunidades por Christoph Herrmann
- 35 *Amigos del Arte de Educación*, oficina Karlsruhe: Inspirado por la Comunidad por Christoph Herrmann
- 36 Pedagogía de Emergencia en Colombia: Para la paz se necesita algo más que el cese de armas por Reta Lüscher-Rieger
- 38 ¡Vuestra ayuda llega aquí! Retrospectiva sobre el WOW-Day 2017 por Jana-Nita Raker
  
- 40 Noticias breves
- 42 Padrinazgos de educación: se presenta Ninky Matthee
- 43 Padrinazgos de educación
- 45 El grupo de Kindergarten de la Escola Anael en Várzea da Roça, Brasil
- 46 Formulario de donaciones
- 47 Pie de imprenta

### Queridas lectoras, queridos lectores:

Con esta edición de “Waldorf Mundial” damos un paso hacia el año del jubileo 2019: 100 años de escuelas Waldorf. Lo que comenzó como una escuela para los hijos de los trabajadores de la fábrica de cigarrillos Waldorf-Astoria, se convirtió ya al poco tiempo de la fundación de la primera escuela Waldorf en Stuttgart, en un movimiento escolar mundial: en 1923 se fundó la primera escuela Waldorf en La Haya, en 1925 una escuela en Londres, en 1926 siguieron Basilea, Budapest y Oslo. Luego, en 1928 se abrió la primera escuela Waldorf de Nueva York. No habían pasado siquiera 10 años y el movimiento ya había traspasado las fronteras europeas.

La motivación que estaba detrás de las fundaciones de las escuelas, era el deseo de lograr una buena escuela, con una pedagogía respetuosa y amable, que se oriente a las necesidades y las etapas evolutivas de los niños.

Hace más de 40 años los Amigos del Arte de Educación acompañan y apoyan a fundaciones de escuelas por todo el mundo. En esos procesos nosotros nos convertimos una y otra vez en testigos de la especial fortaleza, con la que son fundados y administrados escuelas y jardines infantiles en todo el mundo, brindando a los niños un lugar seguro para aprender y crecer. A esta fuerza queremos valorarla y expresarla en dos libros, que lanzaremos con motivo del Centenario. (Podrá leer más sobre esto en la página 25).

Porque sin esa fortaleza, no existiría esta gran red mundial de escuelas Waldorf, que merece también ser celebrada en el año del jubileo 2019. A partir de la página 26, en el marco de nuestro tema especial “100 años Waldorf”, encontrará más información sobre las diferentes acciones y proyectos que se llevarán a cabo, atravesando todas las fronteras de los países y continentes.

En febrero del 2019 saldrá a la luz, luego de cuatro años de preparación, el libro en tres tomos de Nana Göbel sobre la historia del movimiento escolar mundial. Nana Göbel, responsable de los Amigos del Arte de Educación, acompaña a escuelas Waldorf en todo el mundo desde hace más de 40 años. En “La escuela Waldorf y las personas. En todo el mundo. Historia e historias.

1919 a 2019” (“Die Waldorfschule und ihre Menschen. Weltweit. Geschichte und Geschichten. 1919 bis 2019”) ella describe minuciosamente la historia de la pedagogía Waldorf y brinda un panorama rico en ejemplos, sobre los desarrollos históricos de los últimos 100 años en los diferentes países. En la edición de primavera (hemisferio norte) de “Waldorf Mundial”, estaremos presentando el libro detalladamente.

Le deseo una lectura informativa y me alegra que caminemos juntos hacia el año del Centenario.

Christina Reinthal



## Conocer el mundo con autoconfianza

En los últimos meses ocurrieron cada vez más sucesos en la conciencia pública, que marcaron un claro desplazamiento de la relación de las personas consigo mismas y con el mundo. Evidentemente esto provoca un repliegue hacia el espacio protegido de lo privado, lo que a su vez implica una separación frente a un mundo vivenciado como cada vez más extraño. Estas tendencias conducen a una tarea de educación y crianza que debe ser ponderada de una forma muy diferente.

Cada niño debe albergarse en su entorno inmediato y debe formar relaciones intensas con las personas, a las que ha sido confiado. Cuando molesta, se lo tranquiliza y su relación inmediata es interrumpida. Una predisposición al cultivo de enfermedades en la relación anímica con el mundo. Hace poco yo estaba sentada cerca de una pareja joven de padres, que distraían a su niño con una película en el Smartphone mientras cenaban y dejaban que el niño sea absorbido por los movimientos de la película. Su cena fue tranquila. En una fase del desarrollo, en la que el niño está descubriendo todo cada vez con más entusiasmo, y cargado de interés conquista con ello su primer vínculo con el mundo, la interrupción del vínculo tiene efectos dramáticos. Si el niño vivencia cada vez más esos gestos distractores de los adultos, que van en detrimento de su interés, entonces aparece ya tempranamente una sensación interna de decepción, que más tarde se reflejará como falta de iniciativa y resignación. Para hacer posible en la actualidad un desarrollo sano de los niños, se debe más que nunca cuidar que los vínculos sean más perdurables y de mayor confianza, tanto en las familias como en los Kindergarten y las escuelas.

Después de cien años de pedagogía Waldorf, la tarea de la escuela debe ser redefinida y conformada de una manera mucho más amplia. Sería propicio que se superase la separación entre el aprendizaje y la vida, y la referencia a ella pueda ser integrada al aprendizaje.



Directora Nana Göbel.

Para ello la pedagogía Waldorf tiene a mano los medios adecuados. Los niños añoran el orden y la confiabilidad. En tanto vivan eso, se desarrolla una confianza de fondo en ellos mismos y en otras personas. Los niños añoran ritmo y repetición. No es como con los adultos, que necesitan siempre una nueva historia, no, la historia puede y debe ser repetida. A través del ritmo en la vida diaria se va formando recién la rítmica de los órganos y se conforma el importante cimiento para la vida adulta: una sana organización de las corporalidades. Los niños añoran vínculos fieles y duraderos. A través de ellos, los niños aprenden a conocer el mundo con autoconfianza. Los niños y adolescentes añoran el sentido. El sentido en su propia actividad, el sentido en el aprendizaje, el sentido en la propia vida. Todos estos adecuados medios para un sano desarrollo ya no se dan por sí mismos, sino que requieren fuertes decisiones y una creciente formación por parte de los adultos. Padres y maestros deben cooperar con el esfuerzo por lograr estos medios adecuados, y recién ahí logran fortalecerse. Ellos son pares en una relación mutua, no son enemigos. Luego de cien años de pedagogía Waldorf necesitamos un nuevo impulso en esta alianza, para el niño, en todas partes.

Siempre que somos solicitados, como *Amigos del Arte de Educación*, para apoyar a una escuela o Kindergarten, es nuestra gran preocupación, el prestarle atención a que se trabaje conscientemente en esta alianza, para



Nuevos edificios para escuelas Waldorf en México:

la nueva escuela en Playa del Carmen (I.) y la necesaria construcción en la ya establecida escuela de Tlaxcala.

S. 7: La École de la Mhotte necesitó apoyo para realizar reformas. Escuelas todavía muy nuevas y sus Kindergarten: la escuela Hebet el-Nil en Luxor/Egipto (arriba) y la escuela Waldorf en Pyin Oo Lwin/Myanmar (abajo).

promover lo más posible las capacidades salutogénicas en el niño. Allí, observamos las crisis, que naturalmente aparecen, como posibilidades para nuevos pasos evolutivos. Pero ellas deben ser utilizadas. Y para ello muchas veces se necesita coraje.

A veces tenemos la sensación, de que en las zonas más alejadas, prevalece un mayor coraje para esta alianza-y a causa de la situación laboral informal prevalece también mayor coraje para el curioso intento de hacer las cosas de forma diferente a como se venían haciendo. Justo en países como México, Chile o Argentina, o sea en países, cuya situación económica y social de ninguna manera puede definirse como fácil, vemos gran coraje para las nuevas iniciativas. Y pudimos apoyar a nuevas escuelas como el Colegio Calli en Coatepec y la escuela Waldorf en Playa del Carmen, ambas en México, como también a la vieja escuela Waldorf en Tlaxcala. El año pasado ayudamos otra vez a la Escuela Caracol en San Marcos La Laguna por medio de donaciones de padrinzagos y ayudas a la construcción, con el foco puesto en integrar a las culturas indígenas al currículum Waldorf. También pudimos apoyar a algunas de las tantas escuelas Waldorf en Chile. Son escuelas, como la de Pichilemu, que fueron fundadas por padres, que querían dejar la vida de las capitales y encontraron ocupación en las provincias. Los impulsa la preocupación, acerca

de cómo llevar a cabo actualmente la educación y la crianza, de manera que se impulsen las fuerzas salutogénicas interiores, de las cuales hablamos más arriba. La escuela Colibrí en Arequipa, una ciudad de la zona desértica al sur de Perú, surgió como escuela pionera a partir de un fuerte impulso en la megalópolis. Aquí no se trata, de organizar una buena escuela, sino de aparecer con ideas novedosas frente al público. Cada uno de los involucrados debe estar profundamente convencido de su impulso, sino no aguanta. También en las provincias argentinas, las escuelas Waldorf se encuentran en una tendencia de crecimiento, tanto en la Patagonia, como en Córdoba. Gracias a algunos donantes maravillosos, que nos han puesto a disposición medios para uso libre, pudimos apoyar a la nueva escuela en Cipoletti y a la Escuela Aguaribay en Mendoza.

Pero en Europa también suceden cosas. En el tercer intento finalmente le resultó a la escuela Waldorf en el Budweis checo, conseguir el reconocimiento oficial para su nuevo nivel superior-contra la resistencia del ministerio y con el completo apoyo de la industria local. A veces, antiguas escuelas caen en picada y casi que deben ser fundadas nuevamente, si quieren sobrevivir a largo plazo. Las escuelas Waldorf en Irkutsk-Siberia, en Odessa, Ucrania y la École La Mhotte en Saint Menoux, Francia tuvieron que corregir errores en las





construcciones, o bien encontrar por primera vez una perspectiva para la construcción, como es el caso de Irkutsk. También pudimos ayudar en la solución de los desafíos de estas escuelas.

Siempre que se conforman escuelas Waldorf para niños de poblaciones empobrecidas, o también cuando se establecen escuelas Waldorf en países, en los que antes no existía la pedagogía, y por primera vez deben ser resueltas todas las preguntas como las del currículum, el reconocimiento oficial y los títulos, allí la posibilidad de una ayuda internacional es una bendición. Nosotros apoyamos a la fundadora de la nueva escuela en Luxor, Egipto, en sus esfuerzos por el fundraising y nos alegra ver las fuertes personalidades que llevan adelante a esa escuela. En Pyin Oo Lwin/ Myanmar se estableció una pequeña semilla de escuela Waldorf, cuyo fundador persigue una gran visión social y civil, y espera lograr por una vez abrir también para otros niños, este impulso de una educación espiritual, que internamente esté en sintonía con el budismo. Ayudamos con la mudanza a la escuela Homkwan en Chiang Mai/Tailandia, y estamos ahora trabajando a fin de financiar de alguna manera la adquisición del terreno para la escuela Humane en la zona de Kitale, Kenia, y así construir un sitio a largo plazo que funcione como un lugar para la educación, la cultura y la agricultura.

Como siempre, la formación de profesores ocupa un espacio importante en nuestro trabajo. Hay

formaciones como la del Centro para Educación Creativa en Ciudad del Cabo, Sudáfrica, a la que apoyamos financieramente en forma regular, otras como por ejemplo la formación Waldorf de África oriental o Zimbabwe, la cual no sólo apoyamos financieramente, sino que también estamos involucrados en su conformación. A veces para eso hay que tomar mucho aliento. Hace muchos años nos preguntó un profesor de Zimbabwe exiliado en Sudáfrica, si podíamos financiar su formación en el Centro para Educación Creativa. Lo hicimos. Durante este tiempo él dio clases en una pequeña escuela Waldorf de Sudáfrica y fue metiéndose cada vez más intensamente en la pedagogía Waldorf. Gilbert Guvakva perseguía un objetivo. Él quería llevar ese impulso a su país de origen. Y ni bien se modificó la situación política, de manera que vivir en Zimbabwe parecía posible otra vez, regresó a Harare junto con su mujer, la maestra de Kindergarten Hleksani Guvakva. Juntos están armando una formación para maestras de Kinder.

También participamos proactivamente con la formación de profesores en Katmandú, Nepal. A partir de nuestra iniciativa, la colega israelí Michal ben Shalom viaja regularmente al valle de Katmandú y forma a los interesados por módulos, dirigidos mayormente a profesores y profesoras que ya se encuentran en actividad. Esta formación debe ser transformada y llevada a cabo todavía más

intensamente. Vemos con gran alegría el desarrollo de las formaciones de Kindergarten en Vietnam (tanto en Saigon como en Hanoi) y en Lashio, Myanmar, a través de la cual el impulso pedagógico Waldorf fluye en una sociedad, que por un lado es altamente materialista y competitiva (Vietnam), y por otro lado tradicional y budista. Y en ambas situaciones sociales tan diversas, la pedagogía Waldorf es vivenciada como beneficiosa, sanadora y abierta al futuro.

Luego de casi cien años la pedagogía Waldorf llegó a todo el Globo. Lo que queremos con las celebraciones, jornadas y reuniones que se realizarán en el 2019, es dar un impulso para que esta pedagogía no sólo llegue, sino que siga desarrollándose en los próximos cien años y cada vez, incluso contra la moda social (digitalización, comercialización), logre posicionarse fuertemente por el bienestar de niños y adolescentes.

*Nana Göbel*

### **Cuestionamientos actuales sobre los Servicios de Voluntariado**

Seguramente usted se enteró por los medios la información actual sobre la posible incorporación del servicio obligatorio en Alemania. El tema se discute controversialmente en nuestro Colegio. El servicio civil tenía la gran ventaja, de ganar jóvenes hombres para el trabajo social y sensibilizarlos acerca de las problemáticas y desafíos en las áreas de trabajo social. Frente a eso, los servicios que se llevan a cabo voluntariamente colocan por delante la propia motivación y el altruismo de quienes deciden brindar el servicio por un año. Desde la incorporación del servicio nacional de voluntariado, 100.000 personas realizan este tipo de servicios voluntarios anualmente, lo cual ha logrado compensar al Servicio Civil, no completamente pero sí en gran parte.

Política y operativamente trabajamos de manera conjunta y en un lazo de confianza con la Asociación Paritaria de Movimientos Sociales (Deutschen Paritätischen Wohlfahrtsverband-DPWV), con la Asociación Alemana de Protección de la Naturaleza (Naturschutzbund Deutschland-NABU) y el Servicio Federal para la Familia y Asuntos de la Sociedad Civil (Bundesamt für Familie und zivilgesellschaftliche Aufgaben-BAFzA), como también con el Círculo de Trabajo Aprendizaje y Ayuda en el Extranjero

(Arbeitskreis Lernen und Helfen in Übersee- AKLHÜ), cuya coordinación pude asumir este año. Estas organizaciones coordinan lo que se llaman Puestos Centrales, en representación del Contingente Nacional de los Servicios de Voluntariado (Bundes Kontingente der Freiwilligendienste).

En el trabajo político nosotros nos posicionamos a favor de continuar impulsando formas voluntarias del compromiso y por la mejora de las condiciones marco.

En ello, los siguientes temas son centrales: Un aumento de las asignaciones financieras a los voluntarios, para que aseguren su existencia. Regulaciones más unificadas y menos burocráticas para la tramitación de dichas asignaciones. El uso gratuito del transporte público para los voluntarios. La flexibilización de los servicios de voluntariado en relación a los horarios de trabajo y la duración del servicio, que se adapten mejor a las diferentes necesidades y realidades de los posibles voluntarios. La apertura activa de los servicios de voluntariado para los grupos de personas que hasta ahora han estado poco representados como personas con discapacidades o trasfondo migratorio y sobre todo para jóvenes con un título de enseñanza media correspondiente a orientaciones como Real- y Hauptschule en Alemania (del sistema tripartito). El reconocimiento del compromiso de los voluntarios a través de una consideración positiva en la admisión a las carreras universitarias y otras formaciones.

Más allá de eso, el Círculo de Trabajo Aprendizaje y Ayuda en el Extranjero (Arbeitskreis Lernen und Helfen in Übersee- AKLHÜ) en lugar del Servicio Obligatorio, promovió el derecho legítimo al Servicio Voluntario.

Otra de las peticiones de los Puestos Centrales tiene que ver con que los medios financieros del concluido proyecto “Servicios de voluntariado con relación a refugiados” sean redirigidos al Servicio de Voluntariado regular, y por otro lado el aumento del presupuesto estatal para el acompañamiento pedagógico de los portadores, que a pesar de numerosas peticiones no han sido aumentados en años.

En otro escenario político se juega la lucha por la implantación del Año de Voluntariado Ecológico (Freiwillig Ökologisches Jahr FÖJ). Los *Amigos del Arte de Educación* necesitan una admisión para los portadores en cada una de las provincias de Alemania. Al mismo tiempo, por parte de los ministerios, no se



desean nuevos portadores en el FÖJ), porque requeriría mayores gastos o reasignaciones de puestos de voluntariado para abrir plazas. Por lo cual, nuestra primera solicitud en Baden- Württemberg fue rechazada.

En el 2019, con fuerzas renovadas y en conjunto con las “Formaciones Libres de la Asociación Demeter”, vamos a esforzarnos por el reconocimiento como portadores en el Año de Voluntariado Ecológico. A través de una participación en el Año de Voluntariado Ecológico tendríamos la posibilidad, de incluir fincas Demeter, que en sentido legal e impositivo son sin fines de lucro, logrando su reconocimiento entre los posibles puestos para el voluntariado, permitiendo así el voluntariado para jóvenes adultos en esas instalaciones. La demanda para ello es alta.

En general los Servicios de Voluntariado están atravesando un momento complicado, por la situación demográfica, cerrando actualmente los años escolares con la menor tasa de natalidad y el contexto de tensión en el mercado laboral. Pero hasta ahora hemos podido afrontarlo bastante bien y también lo hemos tomado como una oportunidad para reflexionar y trabajar en la mejora de la calidad de nuestras propuestas.

*Christian Grözinger*

### **Desde el trabajo de la Pedagogía de Emergencia**

Del 1 al 3 de junio de este año se realizó la séptima jornada de Pedagogía de Emergencia. Bajo el título “El trauma recurrente, cómo la pedagogía de emergencia ayuda a superar el trauma transgeneracional”, se encontraron nuevamente numerosos interesados esta vez en Karlsruhe. Kristina Wojtanowski, coordinadora de la Pedagogía de Emergencia en Karlsruhe, comenzó el viernes con una introducción general a la pedagogía de emergencia. Luego de una apertura musical y las palabras oficiales de Bernd Ruf y Melanie Reveriego, siguió la conferencia “La formación del trauma y sus consecuencias”, del médico infantil Dr. Georg Soldner. A su vez, Henriette Dekkers-Appel tomó el tema central de la jornada de la mano de casos de ejemplo desde la práctica. Luego el Dr. en medicina Christian Schopper habló sobre el tema “el alma destrozada”. El Prof. Dr. Dr. Jan Ilhan Kizilhan habló en su conferencia sobre la teoría del trauma transgeneracional y las posibles estrategias de tratamiento. En la conferencia

de cierre de Bernd Ruf se abordaron los aspectos de la pedagogía antropológica del trauma en el caso de traumas transgeneracionales. En los diferentes talleres, los participantes podían elegir entre una gran variedad de actividades: pedagogía vivencial, terapia del trauma con animales, juego sanador, movimiento en la elaboración del trauma, modelado y pintura o contar cuentos en la pedagogía de emergencia.

También se dieron diversos seminarios internacionales. Del 7 al 15 de julio trabajó un equipo de pedagogía de emergencia en Colombia. Ellos apoyaron a los especialistas locales y a las personas de allí: afectados por el conflicto armado, familias separadas y ex niños soldados. Luego se llevaron a cabo post-formaciones en Oakland.

Además, apoyamos la construcción de una ambulancia del trauma en el Hospital General de Mosul. En julio del 2017 la ciudad fue liberada del “Estado Islámico”. La ocupación por el EI y las consecuencias de la liberación llevaron casi al colapso de la infraestructura local como también del abastecimiento de salud. Además, el Hospital General de Mosul tuvo grandes destrozos. En agosto Bernd Ruf y su equipo brindaron un primer seminario de Pedagogía de Emergencia y pedagogía del trauma para los médicos. En paralelo, nos alegra que la formación de pedagogos locales en Irak del norte, que trabajan día a día en los campos de refugiados, haya concluido y todos hayan aprobado su examen. Ya están en condiciones de transmitir sus conocimientos y formar ellos mismos a las personas del lugar.

En Kenia, el apoyo a largo plazo también ha estado funcionando bien. Los equipos, que han sido formados por nuestro equipo internacional de pedagogos de emergencia, continúan con propuestas diarias para los niños de los campos de refugiados en Kakuma y Kalobeyei. A eso se le sumarán nuevas formaciones que los equipos locales realizarán para colaboradores de otras organizaciones de ayuda, como también para maestros y maestras de los campos y para escuelas de las comunas de admisión. El proyecto se lleva a cabo en conjunto con el Alto Comisionado de las Naciones Unidas para Refugiados (UNHCR), y las autoridades educativas locales, con el financiamiento de UNICEF.

*Reta Lüscher-Rieger*

## Los Amigos en cifras

El 2017 fue un año de gran actividad para los *Amigos del Arte de Educación*. La cantidad de proyectos en el extranjero, que pudimos apoyar con asignaciones, subió a 289, o sea 50 proyectos más que el año anterior. Pudimos enviar a 785 voluntarios al extranjero (22 más que el año anterior) y asignar a 905 voluntarios en Alemania (73 más que el año anterior). Además, nuestras secciones de Karlsruhe se mudaron al edificio construido recientemente. Este nivel de trabajo ha dejado huellas en la contabilidad y se refleja en el cierre.

De los fondos para la Cooperación Internacional (Fonds für internationale Zusammenarbeit) pudimos apoyar 289 proyectos en el extranjero con 4,1 millones de Euros. Este fue un notable incremento en relación al año anterior, por 865 mil Euros. Más de la mitad del dinero (2,3 millones de Euros) fue destinada a escuelas y jardines infantiles Waldorf del extranjero. Algunas escuelas requieren ayuda regular para los costos corrientes, debido a que no reciben subvención estatal y su alumnado proviene de familias que no se encuentran en condiciones

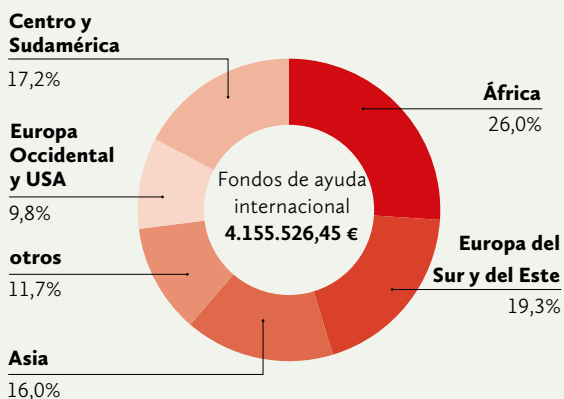
### Asociación Amigos del Arte de Educación Rudolf Steiner 01.01. al 31.12.2017

UTILIZACIÓN DE FONDOS		2017	2016	PROCEDENCIA DE LOS FONDOS		
<b>A. TRABAJO DE COOPERACIÓN INTERNACIONAL (FONDOS DE AYUDA INTERNACIONAL)</b>						
				Donaciones	2.255.692,24	2.087.932,97
Escuelas/ Kindergarten Waldorf	2.315.176,68	1.838.066,89		Escuelas Kindergarten/ pedagogía cur.	194.874,80	116.767,68
Formación/Seminarios/Becas	528.440,26	395.310,05		Ganancias acción especial WOW-Day	304.824,12	395.310,64
Pedagogía curativa/terapia y trabajo social	878.488,87	870.278,06		Acciones especiales ctas esolares y recaud.	16.538,62	17.853,46
Tareas generales	<u>394.106,90</u>	<u>153.091,60</u>		Especial/ Fondos puestos de intervención	0,00	<u>1.703,33</u>
Subtotal	4.116.212,71	3.256.746,60		Asignaciones de fundaciones y otros	869.445,05	1.153.939,39
Especiales Catálogo/ Video	0,00	797,30		Asignaciones estatales BMZ	<u>51.120,00</u>	<u>120.480,00</u>
Participaciones de asignaciones estatales	0,00	5.493,29		Subtotal	3.692.494,83	3.893.987,47
Reasignaciones a PDE WOW	5.377,49	4.247,38		Especiales catálogo/video	0,00	0,00
Bajas -préstamos (fondos de Israel)	0,00	16.346,74		Disolución devolución de aval	42.768,13	17.231,87
Aumentos fondo de Israel	<u>33.936,25</u>	<u>7.033,90</u>		Disolución fondos Israel (imp.+int.)	489,00	16.569,79
<b>Salidas fondos de ayuda internacional</b>	<b>4.155.526,45</b>	<b>3.290.665,21</b>		Ganancias tipo de cambio (fondos Israel)	<u>17.501,44</u>	<u>7.033,90</u>
				<b>Ingresos fondos de ayuda internacional</b>	<b>3.753.253,40</b>	<b>3.934.823,03</b>
<b>Trabajo asociación (coop.internacional)</b>						
				Donaciones de miembros afiliados	175.193,91	167.643,17
				Donaciones	167.287,04	147.371,56
				Reposición de gastos	3.079,33	1.536,22
				Ingresos excepcionales	0,00	175,63
Gastos de personal	361.666,16	331.167,25		Gastos-administración asig.estatales BMZ	0,00	5.493,29
Gastos de material	161.373,47	147.658,57		Intereses + ingresos locomoción	232.016,90	85.889,82
Gastos de distribución y administración	<u>2.517,91</u>	<u>338,30</u>		Operaciones económicas comerciales	<u>3.500,00</u>	<u>6.704,85</u>
Subtotal	525.557,54	479.164,12		Subtotal	581.077,18	414.814,54
Reservas de formación	<u>55.519,64</u>	<u>0,00</u>		Disolución reserva de pensión	0,00	52.150,92
<b>Salidas trabajo de la asociación</b>	<b>581.077,18</b>	<b>479.164,12</b>		Disolución reserva	<u>0,00</u>	<u>12.198,66</u>
				<b>Ingresos Trabajo de la Asociación</b>	<b>581.077,18</b>	<b>479.164,12</b>
<b>B. PEDAGOGÍA DE EMERGENCIA</b>						
				Donaciones	210.383,00	244.667,84
Colaboradores-internacional	333.835,10	507.843,31		Asignaciones de Fundaciones entre otros	169.600,00	26.000,00
Costos de viaje/hospedaje/viáticos	307.470,48	224.425,92		Reasign.fondos de ayuda/ WOW+Nepal	5.377,49	4.247,38
Información/difusión en el extranjero	22.186,58	18.773,26		Asignaciones de Aktion Deutschland hilft	373.556,25	225.898,21
Equipamiento	61.206,79	60.413,75		Asignaciones de ONG/ Unicef	109.276,77	400.296,64
Oficina/ admin. En el extranjero	<u>70.203,35</u>	<u>75.432,89</u>		Asignaciones estatales /GIZ	612.528,43	477.376,09
Gastos de proyecto	794.902,30	886.889,13		Reposición de gastos	3.245,49	4.438,68
Gastos de personal	511.663,07	345.963,01		Otros ingresos	31.147,58	48.989,51
Gastos de materiales	115.400,82	126.834,41		Operaciones económicas comerciales	<u>12.281,06</u>	<u>12.823,23</u>
Operaciones económicas comerciales	<u>5.116,00</u>	<u>0,00</u>		Subtotal de ingresos	1.527.396,07	1.444.737,54
<b>Egresos pedagogía de emergencia</b>	<b>1.427.082,19</b>	<b>1.359.686,55</b>		Disolución de reserva libre	<u>68.136,47</u>	<u>0,00</u>
				<b>Ingresos Pedagogía de Emergencia</b>	<b>1.595.532,54</b>	<b>1.444.737,58</b>

de afrontar una cuota escolar. Pudimos ayudar a la Escuela Mbagathi en Nairobi con 64 mil €, la Escuela Caracol en Guatemala con 53mil €, la Escuela Tashi en Katmandú con 55mil €, la Escuela Hekima en Tanzania con 30 mil €. Usted siempre podrá encontrar los nombres de estas escuelas en nuestras circulares, ya que las acompañamos a largo plazo, retransmitimos los padrinazgos de educación y ayudamos en la formación de sus profesores.

Pero también hay escuelas que arman y cuidan su propio círculo de amigos. En esos casos ayudamos con la recaudación y retransmisión de donaciones. Entre éstas escuelas se encuentra la Escuela Waldorf Windhoek en Namibia (405 mil €), la escuela de

## Utilización de bienes por regiones



UTILIZACIÓN DE FONDOS	2017	2016	PROCEDECENCIA DE LOS FONDOS	2017	2016
<b>C. SERVICIOS DE VOLUNTARIADO(FWD) EN EL EXTRANJERO</b>					
Costos de viaje	642.235,81	629.194,19			
Seguro	470.013,80	433.365,16			
Viáticos	793.276,03	842.138,44			
Adicional comida y logística	490.273,19	462.851,59			
Seminarios/acompañ.pedag./ex voluntarios	1.092.744,67	974.615,88			
Gastos de programas no subvencionables	29.769,90	72,43	Donaciones Fondos de promoción FWD	1.924.405,68	1.845.932,95
"Por el mundo y después"	32.113,93	34.964,73	Asignaciones	19.960,00	0,00
Reenvolso medios públicos	<u>80.267,75</u>	<u>11.685,82</u>	Asignaciones estatales	4.109.074,86	3.753.174,99
Gastos de proyectos	3.630.695,08	3.388.888,24	Intervenciones en el extranjero	269.268,72	293.666,72
Fondos de intervenciones/ fondos de ayuda	0,00	1.703,33	Reposición de gastos	698,60	58,75
Gastos de personal	1.867.260,51	1.797.504,79	Aportes de gastos de los voluntarios	9.511,58	9.973,11
Gastos de materiales	<u>349.454,85</u>	<u>450.348,96</u>	Otros ingresos + intereses	<u>124,34</u>	<u>169,02</u>
Subtotal gastos	5.847.410,44	5.638.445,32	Subtotal ingresos	6.333.043,78	5.902.975,54
Gastos construcción	1.574.498,75	0,00	Disolución de fondo	170.000,00	0,00
Reservas de formación	<u>0,00</u>	<u>178.085,92</u>	Disolución de reserva	<u>1.158.865,41</u>	<u>83.555,70</u>
<b>Salidas servicios de voluntariado exterior</b>	<b>7.421.909,19</b>	<b>5.816.531,24</b>	<b>Ingresos FWD extranjero</b>	<b>7.661.909,19</b>	<b>5.986.531,24</b>
<b>D. SERVICIOS DE VOLUNTARIADO INTERNOS</b>					
Seminarios/acomp. Pedagógico	1.521.027,13	1.413.756,49	Becas/vuelos becados	6.408,00	8.432,00
Becas para vuelos	<u>65.075,10</u>	<u>37.109,53</u>	Asignaciones	4.800,00	23.000,00
Costos de proyecto	1.586.102,23	1.450.866,02	Asignaciones estatales	1.468.658,32	1.201.327,03
Viáticos y costos de viaje	2.583.944,51	2.257.071,39	Reposición - TG/RK	2.548.563,62	2.256.161,19
Costos de personal	1.687.086,25	1.453.700,15	Intervenciones internas	2.279.656,57	2.085.083,30
Gastos de materiales	<u>383.986,16</u>	<u>400.627,51</u>	Aportes de voluntarios	490,00	1.003,00
Subtotal de gastos	6.241.119,15	5.562.265,07	Otros ingresos + intereses	1.027,13	79,97
Reservas de formación	<u>68.484,49</u>	<u>12.989,49</u>	Op.econom.comerciales.Sponsoring	<u>0,00</u>	<u>168,07</u>
<b>Salidas servicio voluntario interno</b>	<b>6.309.603,64</b>	<b>5.575.254,56</b>	<b>Ingresos FWD interno</b>	<b>6.309.603,64</b>	<b>5.575.254,56</b>
<b>E. KARLSRUHE GENERAL</b>					
Costos de personal	0,00	0,00	Reenvolso de gastos	0,00	0,00
Costos de materiales	0,00	64,23	Intereses/otros ingresos	0,00	64,23
Subtotal egresos	0,00	64,23	Subtotal ingresos	0,00	64,23
Reservas de formación	<u>0,00</u>	<u>0,00</u>	Disolución reserva	<u>0,00</u>	<u>0,00</u>
<b>Salidas generales Karlsruhe</b>	<b>0,00</b>	<b>64,23</b>	<b>Ingresos generales Karlsruhe</b>	<b>0,00</b>	<b>64,23</b>

# Servicios de Voluntariado y Pedagogía de

**Pedagogía de emergencia:** Los ingresos subieron el año pasado a 1,53 millones € (1,44 millones € el año anterior). El aumento debe ser adjudicado a las exitosas solicitudes a fundaciones, que sumaron 169 mil € (26mil el año anterior). La mayor cantidad de ingresos provinieron de asignaciones estatales y de la Asociación “Aktion Deutschland hilft” y están determinados directamente para usos concretos en el extranjero. Los costos de personal sumaron 512 mil €. Para cubrir el déficit de los gastos básicos utilizamos 68 mil € de las reservas.

**Servicios de voluntariado en el extranjero:** el número de los voluntarios enviados subió a 785, esto implica una nueva suba de 22 voluntarios, en relación al año anterior. La financiación fue posible principalmente por medios estatales (4,1 millones €) y donaciones de recaudaciones de los voluntarios con 1,9 millones €. Entre los gastos están incluidos los costos para la construcción de nuestras oficinas en Karlsruhe, por 1,57 millones €. Para lo cual se utilizó un recurso por 170 mil € y fondos de reservas por 1,15 millones €.

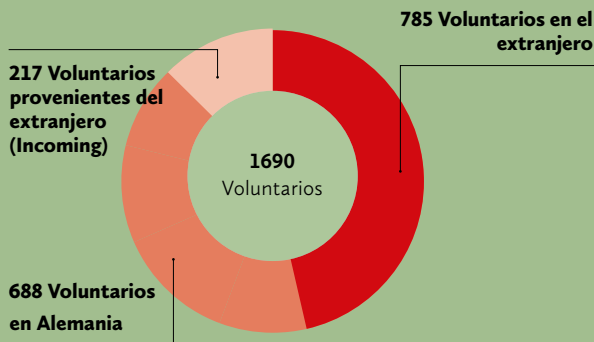
**Servicios de Voluntariado dentro de Alemania:** en el año 2017, 905 voluntarios comenzaron su servicio en Alemania, eran 73 voluntarios más que el año anterior. Los costos se financian primordialmente por medio de los Puestos de inserción en Alemania (2,3 millones €) y asignaciones estatales (1,5 millones €). Con los 68 mil € sobrantes (cerca de 1% de los ingresos) se armó un fondo de reserva. Es interesante observar el creciente número de voluntarios del extranjero, que llegó a 217.



## Pedagogía de Emergencia

	niños asistidos	adultos asistidos
<b>Puestos: 10</b>		
Italia	0	30
Londres	0	10
Kenia Kaboleyi	500	30
México	400	850
2 puestos en Nepal IV-V	900	145
4 puestos en Irak XII-XV	405	301
<b>Personas asistidas</b>	<b>2205</b>	<b>1366</b>
<b>Seminarios: 14</b>	Participantes en el año 2017/18	
7 Seminarios fuera de Alemania	570	
7 Seminarios en Alemania	650	
<b>Total de participantes</b>	<b>1220</b>	

## Voluntarios en el año 2017/18

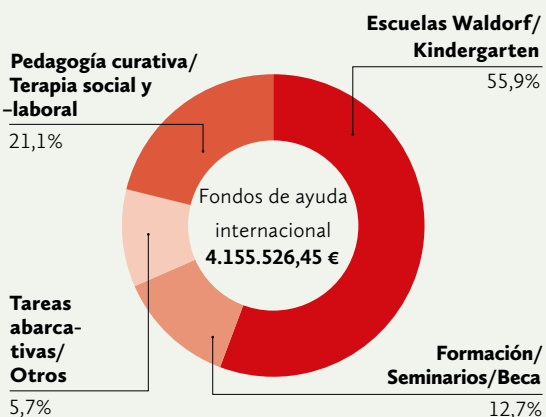


## fondo de ayuda internacional

## Utilización de fondos por áreas de trabajo

### Asignaciones del fondo de ayuda int. 2017

Escuelas Waldorf	119
Jardines infantiles Waldorf	31
Pedagogía curativa y terapia social	37
Trabajo social	24
Seminarios de Profesores	36
otros/proyectos supraregionales	42
<b>Proyectos subvencionados 2017</b>	<b>289</b>
<b>Becas - pagadas directamente</b>	<b>42</b>



Montreal-Canadá (124 mil €) o la escuela Waldorf Roseway en Durban-Sudáfrica (69mil €), para la cual hemos recibido un legado.

También apoyamos a escuelas que cubren sus costos corrientes pero necesitan ayuda para financiar construcciones. Puede tratarse de salas nuevas, porque el espacio crece, o bien apoyo para el cumplimiento con las normas de seguridad para que la escuela reciba su licencia, o ayuda para la reconstrucción luego de catástrofes naturales como las inundaciones en Haití y Las Filipinas. 80 mil € fueron dirigidos a obras de construcción en el jardín infantil Temesvar-Rumania, 71mil € al Instituto Pomar en Cassange-Brasil, 30 mil € a Iasi-Rumania, 25 mil € a Palermo, 20 mil € a la escuela en Alsacia-Francia, 20 mil € a Verona-Italia, 11 mil € a la Escuela El Trigo en Argentina.

La promoción de las escuelas Waldorf en el extranjero constituye el área de trabajo original de los *Amigos del Arte de Educación*, cuyos miembros decidieron conjuntamente, formar un cálido círculo alrededor de estas iniciativas, que legalmente trabajan de forma independiente-es decir que se auto gestionan. En Alemania, la Asociación de Escuelas Libres Waldorf (Bund der Freien Waldorfschulen), acompaña las fundaciones escolares, apoya la formación de pedagogos, organiza las condiciones marco legales y está a cargo del trabajo de difusión. Esto es posible, porque las escuelas Waldorf

de Alemania financian estas tareas también en conjunto.

En muchos países no hay suficientes instituciones como para generar una asociación. En ese caso los pioneros, deben generar ellos mismos las condiciones marco al tiempo que realizan la fundación escolar. La formación de los profesores es uno de los desafíos más grandes, porque en esos contextos todavía no hay institutos de formación. En estos casos se nos solicita ayuda y nosotros entonces los apoyamos para incorporarse a la comunidad escolar internacional. Promovemos el intercambio colegial y la formación continua de profesores en jornadas de capacitación como en la Conferencia de profesores Waldorf de Asia (AWTC Asian Waldorf Teacher Conference), el seminario de Bishkek en Asia Central, la Formación de Profesores de Asia Oriental (East African Teacher Training) o las jornadas en Sudamérica. Nuestro apoyo puede ser en la organización o en la financiación, muchas veces aportamos con asignaciones para cubrir los costos de viaje de participantes o docentes.

En algunos países se han generado asociaciones, pero la situación financiera de las escuelas, no alcanza para poder financiar las tareas conjuntas de las mismas. Por ello, ayudamos a la Asociación de Hungría y Rumania a financiar sus costos corrientes. En Polonia colaboramos con los gastos de viaje de los docentes extranjeros para los seminarios y



también apoyamos al funcionamiento periódico del seminario en Rusia con aportes para los gastos de viaje de los participantes. Recientemente recibimos visitas de Rusia y escuchamos que la mayoría de los profesores de una pequeña escuela de Moscú, viajan tres veces al año a tomar formaciones durante sus vacaciones, para refrescar su trabajo cotidiano con el trabajo fundamental.

A veces logramos encontrar pedagogos con experiencia para que acompañen a jóvenes escuelas como mentores durante su fase de fundación. En ello es muy importante que el trabajo conjunto se lleve a cabo a largo plazo. Nuestros medios alcanzan para cubrir los costos de viaje, las escuelas se ocupan de los gastos locales. Lo importante es, poner a disposición de las escuelas, pedagogos con gran experiencia, habilidades sociales y conocimientos de la lengua. Nos da mucha alegría cuando logramos reunir a los adecuados entusiastas con las iniciativas que están en la búsqueda.

Para las tareas de pedagogía curativa, terapia social y trabajo social, el año pasado pudimos asignar 878 mil €. Dentro de ello estaban las asignaciones para construcción para Khedeli en Signnaghi/Georgia (68 mil €), Talisman en Irkutsk/Rusia (48 mil €), FISTA en Beirut/Líbano (48 mil €). Apoyamos a la Escuela Micael de Tiflis/Georgia con subvenciones para sueldos docentes y almuerzo (31 mil €). Además, pudimos aportar a Arca Mundial en Medellín/Colombia (11 mil €), el hogar de niños de Baphumelele en Khayelitsha/Sudáfrica (39 mil €) y al centro de día Daycare-Centre en Baddegama/Sri Lanka (31 mil €). Muchos de los proyectos sociales subvencionados trabajan en Brasil, por ejemplo El Pequeño Principe (108 mil €) y AC Monte Azul (51 mil €) en Sao Paulo o la Fundação Pavel (26 mil€).

### **Ingresos de los fondos de ayuda internacional**

En el 2017 recibimos 3,7 Millones € para asignaciones a proyectos en el extranjero. En total redirigimos al extranjero 402 mil € más de lo que habíamos recibido ese año. Esto fue posible, porque recién en el 2017 pudimos dar curso a donaciones recibidas con fines específicos los años anteriores. Luego del terremoto en Nepal aumentaron los precios para la construcción y por ello nuestros

socios tenían dificultades para encontrar terrenos apropiados. Otros proyectos debían recibir permisos de construcción o licencias escolares, antes de que pudiéramos transferir el dinero. Así, el año pasado pudimos apoyar con dinero “viejo” por ejemplo al hogar de niños de Paorc en Katmandú/Nepal (60mil €), la reforma de las salas de clase de la Escuela Shanti en Katmandú/Nepal (20 mil €), la nueva escuela en Atenas/Grecia (50 mil €), la Ecole du Village en Haití (13 mil €).

Los ingresos en el Fondo de ayuda internacional han bajado un 5% en comparación al año anterior. Los dineros de fundaciones y medios estatales para proyectos de construcción han disminuido. Sin embargo, al mismo tiempo las donaciones privadas han subido a 2,25 millones €, fueron 167 mil € más que el año anterior. También la cantidad de donantes subió de 4374 a 4496. Este apoyo agregado de los donantes nos alegra mucho. Es el dinero cálido, el que sostiene a nuestro trabajo.

Por supuesto agradecemos también a nuestros padrinos de educación. El número de padrinos continuó casi igual, pero las donaciones promedio desde los padrinazgos de educación han aumentado en un 10%.

De igual modo estamos agradecidos por el compromiso del movimiento alemán de escuelas Waldorf, durante el 2017 tuvimos menos ingresos del WOW-Day, pero en lugar de eso recibimos más donaciones directas de escuelas, Kindergarten e instituciones de pedagogía curativa, generadas en los bazares. Del WOW-Day 2017 participaron 146 escuelas en 28 países. A partir de las ganancias pudimos colaborar con 58 proyectos en 28 países.

### **Trabajo de la Asociación**

El financiamiento de nuestras tareas para la Cooperación Internacional, sucede de forma totalmente separada de las donaciones para el movimiento Waldorf mundial, el cual nosotros redirigimos en un 100% al extranjero.

Entre nuestras tareas se encuentra el asesoramiento a escuelas en el extranjero, el asesoramiento para los formularios de solicitud de subvención para proyectos y estudiantes extranjeros, la coordinación de la campaña WOW-Day, el



También durante el 2017 apoyamos a la escuela Rudolf Steiner en Mbagathi, Kenia.

acompañamiento de los padrinazgos de educación, la elaboración de solicitudes y cancelaciones de dineros de fundaciones, la publicación de reportes sobre el movimiento escolar internacional en nuestra circular “Waldorf Mundial” y en la página web, llamados a donaciones, el acatamiento de las restricciones legales de utilidad pública para las asignaciones al extranjero, el abono de las donaciones, emisión de certificados de donación, etc. Los gastos de nuestro trabajo aumentaron un 9% el año pasado, que implicaron 525 mil €, de los cuales 362 mil € recayeron sobre costos de personal. Nuestros colaboradores y colaboradoras median diariamente de múltiples formas entre los donantes y los proyectos subvencionados. Las posibilidades de automatizar estas tareas son limitadas, porque cada donante es individual, cada proyecto en el extranjero tiene su propia historia, cada país su marco legal.

Los ingresos provienen prioritariamente de donaciones de miembros (175 mil €) y otros *Amigos* (167 mil €), que quieren hacer posible nuestro trabajo. Las donaciones han aumentado en el 2017, y por ello estamos muy agradecidos.

El año pasado ya habíamos escrito, que tener menos ingresos por intereses, implicaría un gran

problema para la financiación de nuestro trabajo. Calculando los ingresos previstos por intereses (80 mil €) para el 2017 la cuenta daba deficitaria. Pero resultó diferente a lo esperado.

Los gastos para la Cooperación Internacional pudieron ser cubiertos en el 2017, porque una de las amigas del Arte de Educación había pensado en nosotros en su testamento. Ella era farmacéutica y tenía acciones de un productor de medicamentos, que ella nos había heredado en el 2010. Tuvimos estas acciones por algunos años y los dividendos anuales nos ayudaban a financiar nuestro trabajo. En el 2017 el productor de medicamentos quería comprar las acciones nuevamente, ya que por ello claramente habían ganado valor. Al mismo tiempo, la cobertura de gastos de nuestras tareas peligraba, por lo que decidimos vender las acciones. Por la ganancia de capital resultante, de un monto de 150 mil €, no sólo pudimos cubrir nuestro déficit de mantenimiento, sino también guardar 55 mil € para el futuro. El regalo recibido en el 2010 sigue teniendo sus efectos. La herencia llegó para nosotros de sorpresa, al igual que la evolución del precio de las acciones durante el año pasado. Podemos solamente estar agradecidos y continuar trabajando con entusiasmo y confianza.

*Eleonore Jungheim*

## Ver la luz

Trevor Mepham, profesor Waldorf de Gran Bretaña, pasó tres semanas durante marzo del 2018, en la Provincia de El Cabo, en Sudáfrica, para dar clases en el Centre for Creative Education y visitar, a su vez, a las escuelas Imhoff, Gaia y Zenzeleni. Él nos cuenta sobre algunas de sus experiencias e impresiones.



Una clase en la escuela Waldorf Zenzeleni en Khayelitsha (fotos del año 2009).

Yo estaba terminando mi pequeña conversación con los 45 niños de la clase tercera –faltaba un alumno- y ahí comenzó una lluvia de preguntas, como los copos de nieve sobre la nariz o los barriales de los campos de Somerset (Inglaterra), que había dejado atrás hacía pocos días: “¿Qué te gusta comer?”, “¿Eres maestro?”, “¿Tienes mascotas?”, “¿Cuánto ganas?”, “¿Estás casado?”, “¿De qué equipo de fútbol eres?” Esa fue una pregunta sencilla, porque ¡hace 52 años que soy hincha del Tottenham Hotspur! Exactamente, desde que mis padres me llevaron al White Hart Lane en mi séptimo cumpleaños, en el norte de Londres, para ver como los Spurs triunfaban contra Arsenal.

“¿Regresas mañana?”, “¿Tienes mamá?” Esta pregunta traía consigo más de lo que yo me imaginaba. Al final de la jornada escolar se me acercaban algunos niños para saludarme y conversar un poco más. Les expliqué, que mi mamá tiene 87 años y que

todavía vive, pero no está muy bien y que mi padre se había muerto hacía ya casi 10 años.

Luego comenzó primero un niño-un pequeño varón de mirada penetrante- luego otro, a contarme de sus propias situaciones. Y escuché sobre madres que murieron, padres que fueron asesinados, y de otros que en algún momento desaparecieron, dando por hecho que la abuela tomaría la posición y se haría cargo de la manutención. Me quedó claro que, con todas las diferentes emociones que se me venían, entre el cariño y el interés, desde el momento en que llegué mi mirada cambió completamente. También por el hecho de que esa mañana, la maestra ayudante de la clase tercera no había ido a trabajar, porque su hija había muerto durante el parto de su niño. Ese tipo de sacudones a mi cotidianeidad laboral y a mi conciencia del noroeste europeo, se convirtieron en marcas definitorias de mi estadía en El Cabo.

Era mi primer viaje a Sudáfrica y las nuevas palabras y expresiones formaron parte importante de esta experiencia. Palabras como “Zenzeleni” (hazlo tú mismo) y “Khayelitsha” (un nuevo hogar), sonaban raras y alejadas, también a veces con una connotación dura y una pizca de ironía.

En una conversación con una profesora de clase, le pregunté si los ex alumnos alguna vez regresaban, para pasar unos días en la escuela, en las casillas arenosas o los containers de los Cape Flats. Ella me contó, que hacía poco dos ex alumnos habían estado de visita y que muchos otros pasan ocasionalmente y se mantienen en contacto con la escuela. Los dos visitantes se titularon en la Universidad de Ciudad del Cabo. Ellos veían a la capacidad y la voluntad de aprender por sí mismos, como el regalo más grande que habían recibido de la escuela. No sólo un regalo, sino también las veían como capacidades de alto rango y urgentemente necesarias para la vida en nuestro tiempo.

La escuela Waldorf Zenzeleni abrió sus puertas en el año 1999, hace casi veinte años. Los primeros dos años la escuela funcionó en el vecino Kindergarten Noluthando. En el 2001 se cambió a un espacio propio. El terreno fue comprado por 24.000 Rands sudafricanos y la escuela cobró vida gracias a los esfuerzos y elocuentes ideas del Colegio de profesores del Centre for Creative Education. Este otoño hay 288 niños inscriptos y hay grandes listas de espera. Con el séptimo grado termina el aprendizaje aquí. Además de las clases, una arte-terapeuta con experiencia, trabaja voluntariamente con los niños, que reciben casi regularmente masajes y también la euritmia forma parte del horario escolar.

Los niños se enferman con frecuencia, tienen heridas, problemas de estómago y piel, producto de un sistema inmune debilitado. Muchos niños tienen toz y a pesar de las campañas estatales de vacunación a veces también aparece la tuberculosis en la comunidad escolar. Desde el nacimiento hasta los 8 años todos los niños deben asistir regularmente a la clínica, que está sobrepasada y con poco personal médico. Por esa razón, los controles de ruti-

na oftalmológicos y auditivos, como las vacunas y el screening de Tuberculosis, pueden durar todo el día. Los niños y los padres tienen que esperar en largas filas-eso implica que tienen que faltar al trabajo o a la escuela. Los informes médicos suelen ser incompletos.

En los hogares es usual, que 20 familias compartan un baño y una canilla. Pueden llegar a ser más de 100 personas. La densidad poblacional de Khayelitsha es alta. El 60% de los alumnos viven en campos ocupas sobrepoblados con chozas de chapa sin instalaciones sanitarias. El resto vive en los *townships*.

Los niños necesitan tranquilidad y sobre todo seguridad. Muchos niños están expuestos a violencia oral y física, tanto en los hogares, como en las comunidades. Es común que los niños no miren a los ojos a los adultos, porque eso sería “mala educación”. Sin embargo, la cultura que se cultiva en la escuela, promueve el contacto visual entre los niños y los maestros, mientras que a los niños mayores se les enseña, cómo pueden defender sus puntos de vista y a poder discutir entre ellos y con sus profesores.

Casi setenta alumnos viven cerca de la escuela y podrían ir a pie. Pero caminar es demasiado peligroso. El día a día está impregnado de tensión y estrechez; los horizontes son angostos y opresivos. Los *townships* están divididos extraoficialmente por zonas, por ejemplo un niño tenía que pasar de la sección H a la sección J de camino a la escuela y debía atravesar numerosas “fronteras”. Incluso la subida y bajada de los omnipresentes minibuses blancos no está libre de peligro. La mayoría de los conductores portan armas y cuando hay peleas disparan, expresando así su enojo. Con frecuencia hay riñas sobre tarifas, sueldos o zonas de operación. Es comprensible entonces que los padres tengan miedo de mandar a sus niños solos a la escuela.

Incluso en la escuela la violencia es tangible: en una sala de clase faltaba una ventana, porque una noche habían arrojado una piedra desde la calle contigua. Al final de mi visita, cuando me estaba yendo,





Imágenes de la escuela Waldorf Zenzeleni en Khayelitsha (fotos del año 2009).

noté que había niños merodeando alrededor del edificio de la escuela. Uno de ellos saltaba sobre unos neumáticos incrustados en la tierra. Les pregunté por qué seguían allí y ahí me enteré que había niños que se quedaban hasta las 16.30 o 17 en la escuela simplemente porque estar allí les daba mayor seguridad. La escuela ofrece ritmo, rutina y un entorno conocido. Se sabe, que del otro lado de la calle hay enfrentamientos de bandas. A veces se pone tan pesado, que la escuela se ve obligada a cambiar a “modo cerrojo”. Las consecuencias de éstas situaciones se pueden notar con facilidad en los niños: tienden a reaccionar en forma nerviosa frente a golpes de puertas o voces fuertes. Hace poco alguien intentó robar los containers de basura de la escuela. Luego desapareció la computadora y fue encontrada en la casa de alguien.

Para poder brindar seguridad a la escuela y combatir los asaltos, el colegio trabaja en conjunto con un grupo de padres desempleados que hacen guardia por turnos.

A lo largo de los años los alumnos fueron haciendo huertas en el jardín escolar. Con frecuencia las verduras eran robadas de noche, antes de que los niños pudieran vivenciar la cosecha. Por la prolongada sequía, la superficie del jardín se llenó de arena y sólo crece un poco de pasto.

Aprendí que, la paralizante desocupación (50%), el alto índice de deserción escolar -a través del cual muchos jóvenes quedan sin perspectiva-, el alcoholismo y las drogas alimentan a una cultura de la confusión y la violencia entre los jóvenes hombres. Los adolescentes enojados y frustrados se convierten en integrantes de bandas, disfrutan del gangsterismo y las luchas territoriales, para encontrar una identidad y tal vez un sentido en sus vidas. Sin embargo también existen historias de éxito: después de mi visita a la escuela escuché acerca del interesante y emocionante trabajo de Lufee Nomjana, el rey de la espinaca en el *township*, un emprendedor que abrió una panadería en un container de barco remodelado y elabora panes, muffins y sandwiches a base de espinaca. Su emprendimiento también cuenta con un servicio de envío en bicicleta, que abastece a las oficinas y clientes locales con alimentos saludables.

Haciendo retrospectiva sobre mi estadía en el Cabo puedo decir que: estaba movilizado, conmocionado, sacudido y tomado por la cantidad de situaciones y personas con las que me topé.

El impresionante viaje sobre la península montañosa a lo largo del “Camino del Cabo”. La deslumbrante celebración de la humanidad, que se vive en el maravilloso y doloroso museo “District Six”, el





simple y austero edificio de ladrillo del Jetty 1, desde donde los presos y sus familias partían a Robben Island. Los contrastes son tan vivos, los colores tan ricos, las contradicciones, tanto entre las personas como en la naturaleza, aparecen alternando entre lo sereno y lo terrible, tanto que casi se pueden sentir físicamente.

Como en otras partes del mundo, parece que en Sudáfrica existe cierta libertad política, pero a nivel económico la igualdad está muy lejos. La pobreza es la realidad que acecha constantemente y la justicia social un brillo pálido en el horizonte. El presupuesto de la escuela Zenzeleni es de un Rand por día, por niño para la comida.

En el semáforo de la calle que conduce a Muizenberg, se me acerca un hombre rengo, que sostiene un pedazo de cartón en alto en el que hay unos garabatos sobre su situación y un pedido: Tengo tres niños. ¿Puede ayudarme a alimentarlos?

En Sudáfrica es imponente la presencia tanto de lo material como de lo espiritual, que se confrontan de una forma muy fuerte y directa; los océanos, las montañas, el calor del cielo dorado y la calidez de las personas. En el futuro habrá un camino, no hay dudas. Como visitante en el viaje, me dio la sensación que los ingredientes fundamentales de la receta

para Zenzeleni ya están a disposición: atención para los niños y sus maestros, envuelto en calor humano, impregnado de coraje. ¡Lo único que falta es ayuda! Y la ayuda se recibe como regalo, por ello es misteriosa-¿cómo, qué, quién, cuándo? Un misterio de la simpleza.

Cuando me pregunté, qué hacen estos niños en esta escuela, en verdad en cualquier escuela, se me vinieron las palabras del poeta noruego Hans Børli:

*Una cosa se necesita, aquí en nuestro duro*

*Mundo, de los que no tienen techo y los vulnerables:*

*Asiéntate en ti mismo.*

*Ve hacia la oscuridad*

*Y limpia el hollín de la lámpara*

*Para que la gente en la calle*

*Pueda vislumbrar la luz*

*en tus habitados ojos.*

*Trevor Mepham*

## Aprender a sonreír

Al sur del estado insular de Sri Lanka, casi a 100 km de la capital Colombo, en medio de un maravilloso paisaje de verdes colinas con campos de arroz, palmares y pequeñas plantaciones de té de la región Baddegama, se encuentra un Kindergarten integrador, que Martin Henrich pudo abrir, con la ayuda de los *Amigos del Arte de Educación*. La médica antroposófica Dra. Claudia Menzel, de Goslar (Alemania), estuvo junto con su esposo, el abogado Peter L. Menzel en numerosas oportunidades en Baddegama. Ella reporta para “Waldorf Mundial”, sobre su última visita en la primavera del 2018.



Martin Henrich, que trabajó en Alemania durante más de 30 años como pedagogo curativo en instituciones Camphill, conoció este lugar en el 2004 cuando fue a brindar ayuda para la fundación Hikkaduwa luego del Tsunami. Hikkaduwa, que se encuentra a casi 15 km de Baddegama, es un conocido balneario, que como toda la costa, se vio extremadamente afectada por los destrozos del maremoto. Luego de varias visitas a la región y ya jubilado, Martin Henrich decidió en el 2011 establecerse allí y comenzó de forma independiente a brindar ayuda desde la pedagogía curativa para casos particulares. Se fue desarrollando una estrecha amistad con el abad del monasterio budista de Baddegama, Dr. Samitha Thero. El Dr. Samitha estudió teologías comparadas en Gran Bretaña (por lo que habla un excelente inglés), es social y políticamente activo y tiene dos hermanos con discapacidades. En esta región casi no hay establecimientos para personas con necesidades especiales, lo que significa que las familias están

libradas a la suerte. Martin Heinrich se encontró justo a su llegada con un ejemplo especialmente trágico: Sacindu, que hoy tiene 20 años, vive en la selva con su mamá y su hermana en una choza de barro que en ese entonces estaba en ruinas y a la que sólo se podía acceder a pie. Él tiene múltiples discapacidades, físicas y mentales, y sufre de ataques epilépticos. El padre había abandonado a la familia, entonces la madre de Sacindu debía mantenerla recolectando té. La paga depende de la cantidad de té recogido. A causa de un accidente en la plantación ella perdió una mano, lo que significó que para conseguir la misma cantidad de té, ella debía trabajar el doble. Así, Sacindu quedaba encerrado todos los días en la oscura choza, porque nadie podía cuidarlo. Cuando Martin Henrich se ofreció para llevar a Sacindu a su casa para asistirlo y acompañarlo durante el día se dio el siguiente diálogo con la madre: “¿Sacindu aprenderá a leer y escribir?”, “No”- “¿Va a aprender a hablar?” -“No”- “¿Entonces qué va a aprender?”-“¡Tal vez aprenda a sonreír!” La madre comprendió esto inmediatamente y aceptó el acompañamiento para su hijo. ¡Y Sacindu aprendió a sonreír!

Lo conocimos en nuestra primera visita en el año 2013: estaba acurrucado en el suelo, sentado, gritando y lastimándose. Ahora él camina, se divierte con su perro terapéutico Max y cada mañana va a pasear por los campos de arroz con su acompañante. A partir de donaciones, la choza derruida pudo ser reemplazada por una pequeña casita y la madre de Sacindu ya no necesita trabajar tanto en la plantación de té. Muchas personas con

discapacidades pueden ser apoyadas de esta manera, con ayudas particulares.

Por intermediación del Dr. Samitha Thero se pudo refaccionar un edificio destruido en el centro de Baddegama, con la ayuda financiera de los *Amigos del Arte de Educación*. Allí se abrió en el 2013 el centro sociocultural en una cooperación budista-antroposófica. Actualmente En este edificio se dictan cursos, se realizan asambleas, y también se brindan clases de inglés, dado que el inglés hablado es el acceso a todo tipo de actividad laboral mejor remunerada en las zonas turísticas de la costa. Como el sistema educativo escolar, sobre todo a los alumnos más pobres de esta región rural, no tiene nada que ofrecer, éstas clases de inglés son muy solicitadas. ¡Una tarea para los voluntarios de Europa! Actualmente 850 alumnos reciben clases en forma regular en diferentes lugares.

Paulatinamente, la casa personal de Martin Heinrich se volvió demasiado pequeña para los acompañados, así es que hace dos años adquirió una casa en un gran terreno, que tiene el permiso para la construcción de muchos otros edificios. Como primer paso se conformó un jardín infantil (localmente se le llama pre-school) ya que no había ninguno en la zona y al mismo tiempo estaba la posibilidad de integrar a las personas asistidas.

Desde comienzos del 2018 Nadil vive en la casa principal, con Martin Henrich. Él tiene seis años, está casi ciego, tiene discapacidad mental, epilepsia y seis dedos en cada mano. Algunas de estas limitaciones provinieron probablemente de la intoxicación de la madre por pesticidas, que se usan usualmente en las plantaciones de té. Nadil es hijo no reconocido y su madre se vio totalmente sobrepasada con él, porque lo debe mantener ella sola. Eso no es realizable si tiene que cuidarlo. En su desesperación se acercó al templo del Dr. Samitha Thero y pidió que admitiesen a su niño. En los pueblos es común, que las familias pobres lleven a sus hijos a los templos, para que reciban alojamiento y educación. ¡Pero Nadil no puede llevar una vida de monje! Así es que el Dr. Samitha Thero lo llevó con

su amigo Martin. Luego de un difícil período de adaptación Nadil vive contento con su “Tata” (papá) y asiste al Kindergarten integrador.

Al jardín infantil inclusivo, que desde el 2017 es gestionado por la fundación Rainbow (fundada por Martin Henrich), asisten diariamente treinta niños de entre 3 y 5 años. A fin de que pueda ser lo más accesible para cada niño, el aporte mensual es solo de 700 LKR (cerca de 3,75 Euros) e incluye el desayuno.

El área exterior fue trabajada por los padres y fue armada amorosamente con los materiales locales. La conciencia de los padres, de hacer aquí algo especial, se mostró en un ejemplo inusual de



La ronda en el Kindergarten

solidaridad: durante el trabajo un papá pasó un rodillo de cemento sobre su pie y ¡se lo rompió! El hombre es el único tamil entre los padres y trabaja por jornada, por la que es muy mal remunerado. Como no iba a poder trabajar, tampoco iba a poder ganar dinero para su familia. Incluso después de la guerra civil existen diferencias entre la minoría tamil y la mayoría cingalesa, pero aquí en el Kindergarten no hubo ninguna duda: a pesar de la pobreza propia, los padres singaleses juntaron dinero para la familia tamil. ¡Eso es practicar la paz!

Junto al Kindergarten en la casa central se realizan terapias y trabajo enmarcado en la pedagogía curativa -45 horas por semana-lo que es una gran cantidad en relación con el tamaño del establecimiento. Junto a Martin Henrich, que trabaja con pedagogía curativa, masaje rítmico, música y euritmia terapéutica, hay además dos fonoaudiólogas, una voluntaria alemana y una profesional local, que trabajan diariamente con los niños

¿Cómo es un día en la Rainbow Foundation?

Sacindu es el primero en ser retirado de su hogar, a las 7 de la mañana. A las 8 desayunan Martin, Sacindu, Nadil y el voluntario Darius juntos la Veranda-un desayuno srilanqués compuesto mayormente por Dhal, un caldo de lentejas. Antes de que se ponga aún más caluroso, Darius, Sacindu y el perro terapéutico Max parten a su caminata diaria por los campos de arroz.

A las 8.30 los padres traen a los niños para la “pre-school”, como es costumbre en el país se usa un uniforme que es verde y blanco. En poquísimo tiempo el Kindergarten se fue haciendo conocido y por las buenas recomendaciones comenzaron a venir padres desde más lejos. Tres maestras de Kinder acompañan a los niños en bonitos “Rainbow”-Sarīs (túnicas arcoíris), que fueron brindados por el estado.

Algo que era nuevo para estas maestras de “pre-school”: ¡aquí no se les pega a los niños! Cuando Martin Henrich descubrió a una maestra pegando y se lo prohibió, ella se justificó porque se trataba de su propio hijo. Pero incluso a su propio hijo-por lo menos dentro de la Fundación Rainbow-no puede pegarle. Los castigos físicos en Sri Lanka están validados como medios pedagógicos. Por lo demás, las maestras tomaron bien el trabajo, hay una especie de ronda a la mañana y una bonita alternancia entre canto, juego y cuento. Reina una atmósfera tranquila y amorosa.

Entre tanto, el transporte público típico, el TucTuc, ha alcanzado a Himmeke y su familia. El niño tiene un grado alto de discapacidad producida por un accidente eléctrico trágico. No puede siquiera sostener la cabeza. Su familia quedó en la ruina por los gastos en tratamientos médicos. Por ello, su padre trabaja en Korea, a fin de poder saldar las deudas. Himmeke esta mañana tiene un ojo lastimado, ¡por mordedura de hormiga! Él duerme en el suelo, como todos aquí. Solo que por sus parálisis, no puede espantar a los insectos. Así que el próximo proyecto será conseguir una cama ortopédica para Himmeke. Por lo menos, gracias a la Rainbow-Foundation tiene una silla de ruedas terapéutica. Luego de sus terapias en la casa central, la madre lo lleva en la silla de ruedas al jardín infantil, donde permanece el tiempo que él pueda.

También está Nilesch, de cinco años, un poco apartado, pero aún allí. Nilesch es autista y los padres tuvieron que pasar por la vivencia desagradable de que ningún otro “pre-school” estaba dispuesto a recibirlo, porque decían que molestaba. Él encontró



El Kindergarten integrador en Baddegama pudo ser apoyado con donaciones recibidas durante nuestro llamado de otoño 2017 "Jardines infantiles en todo el mundo: cuidado y seguridad para los más pequeños". ¡Les agradecemos de corazón por su donación! Encontrará más información en [www.freunde-waldorf.de/en/donate-help/](http://www.freunde-waldorf.de/en/donate-help/)





Martin Henrich utiliza la música durante la terapia, entre otras cosas.

aquí su lugar y sus padres están muy agradecidos. En agradecimiento ellos invitaron a almorzar a todo el jardín infantil, con padres y maestros.

Siempre hay ejemplos emocionantes de solidaridad: una persona de la zona dona el dinero para los medicamentos y los pañales de Nadil. También una escuela de buceo de Hikkaduwa dona las ganancias de una sesión de buceo todos los meses.

Este lugar fuera de lo común, de la Fundación Rainbow ganó gran difusión en la región. La demanda es alta y los medios financieros aún muy limitados. Todos los meses está la duda de si se llegará o no a cubrir todos los gastos. El Kindergarten necesita ser ampliado con urgencia. Será necesario construir casas, para poder recibir más personas con discapacidades y, y, y...

Queda mucho por hacer y se sigue necesitando ayuda urgente.

*Dra. Claudia Menzel*





## Crece la comunidad Waldorf de Kufunda

En medio de la impresionante naturaleza de Zimbabwe, junto a un pueblito, se encuentra la escuela Waldorf Kufunda, con su Kindergarten. Se trata de una comunidad escolar en crecimiento, con profesores y maestros de Kinder comprometidos. La profesora Waldorf Elke Castner, que vive en Malawi, visitó la escuela por un tiempo y nos cuenta sobre sus impresiones.



Kufunda Village es una granja privada a las afueras de Harare, la capital de Zimbabwe. A la pequeña escuela Waldorf asisten actualmente niños de primero a cuarto grado. La tercera y cuarta clase están juntas. Mientras en esta recién hay seis alumnos, la nueva clase primera ya cuenta con 17. Y también en el nuevo año escolar, que comienza en enero, se les dará clase como mínimo a esa cantidad de alumnos. El creciente número de inscripciones, es una señal segura, de que los padres de los pueblitos cercanos, están cada vez más convencidos de la pedagogía Waldorf. Un gran y decisivo paso será la adquisición de un micro escolar, porque el largo camino al colegio constituye el mayor obstáculo para la asistencia a la escuela.

¿Qué es lo que hace a la pedagogía Waldorf en Zimbabwe algo tan especialmente valioso a los ojos de los padres? A pesar de que el actual gobernante es él mismo profesor, el sistema escolar de Zimbabwe, que fuera ejemplar en algún momento, ha alcanzado el estancamiento en los últimos veinte años. Con motivo de la mala situación económica, la mayoría de los profesores calificados abandonaron Zimbabwe. Los padres, que logran juntar el dinero para la cuota

escolar y el uniforme, encuentran a sus niños de cinco años, entre 70 otros alumnos en el primer grado. Profesores con mala formación acostumbran a pegar ante mal comportamiento y se interesan poco por los déficits de aprendizaje. Ellos mismos lo vivenciaron de esa forma como estudiantes. Solo los supuestamente más fuertes y más inteligentes pueden avanzar.

Volviendo a Kufunda: la mayoría de los alumnos vienen de las granjas que se encuentran cerca y allí participan del trabajo cotidiano. A la tarde, las niñas se ocupan del hogar y los hermanos más pequeños, mientras que los varones son requeridos para el trabajo en el campo. Maiaanne Knuth fundadora de la escuela, ha logrado conformar un lugar maravilloso, en el que los niños pueden estar. Cada mañana se sumergen en el ambiente de la pedagogía Waldorf. Mientras que nosotros, en las escuelas Waldorf alemanas, discutimos regularmente sobre reglas de seguridad y cuidado de patios de recreo, aquí todavía se puede jugar, correr y trepar sin supervisión. Los profesores disfrutan en conjunto de los recreos y están abiertos constantemente para escuchar las pequeñas o grandes preocupaciones de los niños.

Como en todos lados, falta dinero y se necesitan materiales. A su vez, faltan oportunidades para formación y post-formación de pedagogos. Para mí fue una especial alegría poder dar clases de matemáticas en la clase cuarta, como reemplazo, mientras su profesor de curso Gilbert Guvakuva viajaba a Stuttgart para hacer su diploma de profesor Waldorf. Gracias al apoyo de diferentes procedencias y a los *Amigos del Arte de Educación* Kufunda tiene su primer profesor Waldorf local con formación profesional.

*Elke Castner*

# 100 años de escuelas Waldorf: aprender, vivir, amar



Escuela libre Waldorf Berlín Mitte/Alemania, Foto: Nicolai Kaufmann, Leica Camera  
Rudolf Steiner Schule Sihlau in Adliswil/Schweiz, Foto: Dominic Nahr, Leica Camera

100 de escuelas Waldorf. Con grandes pasos nos movemos hacia el Jubileo. Es una bienvenida invitación a observar, qué es lo que la pedagogía Waldorf ha movilizado en un siglo. Por eso, los *Amigos del Arte de Educación* han decidido publicar para ese momento, dos libros acerca del movimiento Waldorf mundial.

Uno de ellos será una joya especial: un libro de fotografías bajo el título y concepto “Aprender, vivir, amar”, que constituirá una instantánea única dentro del movimiento escolar libre más grande del mundo. Nos alegra el gran trabajo en conjunto con la asociación Leica Camera AG. Fotógrafos y fotógrafas de Leica viajan alrededor del mundo para este libro, retratando de forma artística, las particularidades de cada país y su relación con la pedagogía Waldorf.

El libro viene acompañado de un tomo informativo. En él, los hacedores y hacedoras, que

están comprometidos/as con escuelas y jardines Waldorf a lo largo del mundo, cuentan cómo se vive la pedagogía Waldorf en sus países. Pedagogos y pedagogas de 80 países reportan sobre la situación específica y lo característico de las escuelas Waldorf en cada país.

Ambos libros muestran en sus estilos respectivos, rostros de la pedagogía Waldorf y al mismo tiempo son un merecido homenaje al trabajo de maestros y educadores de todo el mundo. El lanzamiento será coincidente con los grandes festejos de septiembre del 2019, y cada uno a su manera visibiliza la red que abarca todo el planeta, a partir de retratos de aproximadamente 1800 Kindergarten y 1150 escuelas Waldorf de 80 países.

A esta red se referirán también diversas acciones y proyectos, que se realizarán en el marco del centenario. Presentaremos a algunos de ellos en las próximas páginas.

*Christina Reinthal*

# Correo del mundo Waldorf

Desde hace ya un año están viajando: las postales, que permiten que cada escuela Waldorf se conecte con cada escuela Waldorf del mundo. En la primavera (hemisferio norte) 2017, el equipo de Waldorf-100 mandó para ello un paquete con 1200 postales a cada escuela Waldorf. Cada una recibió la dirección de otra escuela Waldorf en el mundo. Así comenzó la acción.



de colores, crayones, crayolas, carboncillo, rotuladores, acuarelas y lápices acuarelables. Hay muchos soles y muchos logos de Waldorf-100. Algunas cartas son adornadas con brillantina. Algunos eligen no pintar o dibujar nada, sino que se describen a sí mismos en un pequeño texto, con el deseo de comenzar una amistad por carta.

El equipo de Waldorf-100 ha recibido alegres reacciones de muchas escuelas, porque de pronto se sienten parte de una gigante comunidad que abarca el mundo entero. Así, por ejemplo, la escuela Waldorf Shanti de Nepal dice: “Nos alegramos enormemente, las cartas están pintadas de una forma realmente preciosa y de corazón. Estamos orgullosos de ser parte de la comunidad Waldorf mundial”.

Y justamente en la comunidad se trata también de percibir las particularidades de los otros, como nos explica Henning Kullak-Ublick, que tuvo la idea de generar esta actividad postal junto con otras personas: “mi deseo es que esta visión, más allá del propio metro cuadrado, fortalezca la admiración por esta maravillosa tarea a la que nos hemos comprometido, tal vez esto nos avive un poco otra vez y al mismo tiempo nos muestre, en cuántos estilos individuales puede migrar la pedagogía Waldorf en esta Tierra.”

En los centros postales del mundo en el 2017 hubo un poquito más de movimiento que de costumbre, porque más o menos en el verano, comenzaron a viajar las postales por ejemplo de Perú a India o de Austria a Australia o de Nepal a Alemania. Muy pronto ya se alegraron las primeras escuelas por el correo proveniente de todo el mundo. En el diseño de las postales se ve reflejada la gran variedad: un niño de la clase primera de Berlín escribe con gran orgullo una “A” recién aprendida, así como en el cuaderno de clase principal. Un alumno de séptimo de Australia brinda una degustación de su época de dibujo de forma, como algunos de los otros niños de todas las partes del mundo. Un niño de la clase quinta de la escuela Busan Free Waldorf School de Corea del Sur envía un barco con una bandera alemana a Alemania. Se pinta y se dibuja, con lápices

*Christina Reinthal*

# Todo el año WOW-Day

El 2019 será el año WOW. Quiere decir que vuestros eventos para recaudar donaciones pueden realizarse varias veces a lo largo del año. Queremos celebrar junto con ustedes, que a partir de la fundación de la primera escuela Waldorf en 1919 haya surgido un impulso mayor. Queremos comenzar con ustedes el segundo centenario de la escuela Waldorf con fuerza y con las siguientes temáticas sobre el jubileo, que sentarán las bases para los próximos 100 años Waldorf.

Hay 5.782 kilómetros en línea recta de Berlín al pueblo indio Jaisalmer. Allí espera Krishna ansiosamente a mi e-mail. Él pregunta, qué es todo lo que necesita para poder abrir una escuela Waldorf en India. Qué permisos son necesarios, y cómo les explica a los padres, que en esta escuela, sus niños no serán golpeados.

Técnicamente hemos logrado, en un plazo cada vez más corto, traspasar distancias cada vez más grandes y poder contactarnos con las personas. Pero me pregunto cómo es con la distancia interna, de persona a persona. ¿Qué puede superar esa distancia? Yo pienso, que tal como sucede con nuestro saber técnico y nuestras habilidades, en cuestiones de relaciones humanas también se requiere una mirada clara sobre las condiciones para el desarrollo interno de las personas.

La pedagogía Waldorf orienta su trabajo a ese tipo de parámetros internos de calidad. Hoy, a casi 100 años de la fundación de la primera escuela Waldorf, ese impulso pedagógico se convirtió en un movimiento mundial. En el centro se encuentra el ideal, de ayudar a personas jóvenes, a descubrir su libertad individual y su potencial de desarrollo, como también el respeto y la solidaridad hacia otras personas. Este impulso es seguido también por el día de acción mundial Waldorf-One-World-Day (WOW-Day), que permite hacer realidad el sueño de un lazo que abarque todo el mundo, cuando no sólo lo pensamos y lo sentimos, sino que también lo hacemos.

Hay incontables maneras de que ustedes puedan armar su propio WOW-Day. ¿Qué tal con ir a trabajar por un día en un negocio interesante?

¿Cosechar papas en un campo? ¿Organizar una rifa? ¿Dar un concierto o una función de teatro? ¿Sean creativos! Toda acción es bienvenida y genera muchas cosas.

Además, en el año del jubileo, los invitamos en cooperación con la carrera de relevos Waldorf-100 a una acción muy especial: una carrera sponsoreada, que conecta a todas las escuelas del mundo. Ya sea una sencilla carrera hasta la escuela vecina, hasta carreras entre varias escuelas de la región o una carrera de relevos que atraviese el país. Los corredores y corredoras, a través de la carrera de relevos Waldorf-100 dan una señal visible de la conexión con todo el mundo, para que nuestros corazones se abran ampliamente en cada encuentro.

*Jana-Nita Raker*





## Nuestros proyectos del centenario en el año WOW

Con vuestra ayuda, la carrera Waldorf-100 se convertirá en una carrera, en la que deportistas reunirán una pequeña o gran suma de donaciones, por cada fragmento recorrido. Los *Amigos del Arte de Educación* retransmiten las donaciones en un 100%. Para el año WOW reunimos algunos temas principales para atender, que actualmente necesitan de gran ayuda. Por supuesto, ustedes pueden elegir entre éstos temas para otro tipo de acciones en el año WOW.



### ¡En sus platos, listos, ya! Corre por la comida escolar

¿Se pueden imaginar estar sentados en una clase con el estómago crujendo? Qué bueno, que en el recreo habrá algo rico para comer. ¡Un lujo! Ya que no toda escuela Waldorf cuenta con una cocina escolar propia. En ello, es importante, cargar regularmente los almacenadores de energía. Solamente así se pueden descubrir agujeros negros o descifrar acertijos matemáticos. La alimentación escolar diaria es sobre todo necesaria para aquellos alumnos o alumnas, cuyos padres viven debajo de la línea de pobreza, y deben mandar a sus niños a la escuela sin haber desayunado y sin nada de colación. Pero la comida no sólo tiene la función de satisfacer el apetito, sino que además debe tratarse de alimentos variados y sabrosos. Debido a que tantas escuelas Waldorf no cuentan con subvención estatal, un plato de comida para cada niño se puede conseguir solamente a partir de donaciones. Para ello, ¡queremos ir juntos a la línea de largada del 2019!



*Si quieren apoyar en este asunto, por favor en su formulario de inscripción escriban "comida escolar".*

**El dinero que ustedes hayan recaudado, es transferido desde su escuela hacia los *Amigos del Arte de Educación* y pasa en un 100% a los proyectos en el mundo. Nosotros nos hacemos cargo de los costos administrativos, de manera que no se pierda ni un centavo.**

**En el caso de que haya una institución Waldorf particular, a la que ya se sientan conectados, por ejemplo una escuela asociada, por favor ingresen el nombre exacto en el formulario. En el caso de que quiera dejar abierto el destino de vuestra donación, también es posible. Su donación surtirá efecto, allí donde sea requerida con mayor urgencia.**





### **Comienzos para los más chiquitos**

En el 2019 queremos apoyar a todos los jardines infantiles Waldorf, que regalan a los niños protección y cuidado amorosos. Para muchas jóvenes familias es difícil afrontar la vida cotidiana. El dinero apenas alcanza para comida, arriendo y ropa. En muchos casos ambos padres salen a trabajar para asegurar el ingreso familiar. Los niños quedan solos durante el día. En algunas zonas ellos andan incluso por la calle, donde quedan sin protección frente a la violencia y la criminalidad. En el Kindergarten encuentran un lugar de protección, un hogar seguro para jugar y un cuidado que los padres no están en condiciones de ofrecer. ¡Comencemos juntos y démosle la posibilidad a los más chiquitos de tener una infancia sin dificultades desde el principio!

*Si ustedes quieren comprometerse con este tema, en su formulario de inscripción pongan la palabra "Kindergarten".*

### **Viento en popa para los pioneros**

Queremos zarpar juntos con gran impulso hacia el segundo centenario de la pedagogía Waldorf. En el 2019 queremos apoyar a personas que tengan el coraje de fundar una escuela Waldorf. Como pioneros, estas personas trazan nuevos caminos y encuentran alternativas a los sistemas estatales. Ellos luchan incansablemente contra los obstáculos y las limitaciones de cada país, construyendo islas de la humanidad, brindando a los niños un lugar cálido para aprender. Pero no alcanza sólo con la fuerza, cuando el dinero no es suficiente para pagar las cuentas de electricidad, comprar material escolar, o pagar a los pedagogos y pedagogas pequeños incentivos para compensar sus escasos sueldos. Nuestras donaciones les sacan algunos pesos pesados a los pioneros y ¡regalan viento en popa para seguir el camino!

*Si ustedes quieren apoyar a este asunto, coloquen la palabra "pioneros" en el formulario.*

Toda la información sobre el año WOW-Year y los formularios de inscripción se encuentran en [waldorf-one-world.org](http://waldorf-one-world.org)

# Padres y maestros se conectan

No sólo los alumnos y alumnas podrían y deberían conectarse entre ellos a través de los diferentes proyectos en el marco de Waldorf 100. También podrán hacerlo los maestros y maestras, padres y madres. Dos ejemplos de ello son: el intercambio internacional de pedagogos, que tuvo inicio en la escuela Rudolf Steiner de Berlín, y la conferencia de la red mundial de padres de escuelas Waldorf (European Network of Steiner Waldorf Parents - ENSWaP).



En el 2018 se realizó la Conferencia de padres ENSWaP en la Bologna italiana. En el centenario será en Berlín.

ofrece Nutrición en San Pablo...Aparecen ese tipo de ideas y aportan entusiasmo para la aventura. A través de contactos personales y las vivencias del día a día en escuelas de otras culturas se generan ideas nuevas, y tal vez puede formarse una nueva imagen, de la versatilidad con la que se irán desarrollando los próximos 100 años de pedagogía Waldorf.

El proyecto tendrá lugar desde el 2019 hasta aproximadamente el 2022 y está pensado para una duración de tres o cuatro semanas. Las maestras y maestros interesados de todos los países pueden aplicar con un mail bajo el asunto “intercambio de pedagogos” a [info@dahlem.waldorf.net](mailto:info@dahlem.waldorf.net).

También los padres y madres de escuelas Waldorf están invitados a intercambiar experiencias a nivel internacional. Una oportunidad para ello se dará en la conferencia de la red mundial de padres de escuelas Waldorf (European Network of Steiner Waldorf Parents - ENSWaP). Bajo el tema “100 Years of Waldorf Pedagogy – Preserving Ashes or Lighting Fires? (100 años de pedagogía Waldorf-¿preservando las cenizas o encendiendo fuegos?)” se reunirán representantes de los concejos de padres del 17 al 19 de mayo del 2019 en Berlín. Están invitados expresamente no sólo padres y madres de Europa, sino de todo el mundo. Podrán compartir e intercambiar experiencias en conferencias, talleres y actividades conjuntas. Una de las tres conferencias planificadas, estará a cargo de Nana Göbel, responsable de la coordinación de los *Amigos del Arte de Educación*.

La escuela Rudolf Steiner de Berlín aprovecha el año del centenario de las escuelas Waldorf para realizar un intercambio intercultural el internacional de pedagogos: ¿Cómo se puede adaptar la pedagogía Waldorf a otras culturas? ¿Qué ideas nuevas podrán refrescar e inspirar la cotidianeidad escolar? Un intercambio de experiencias de esas características debe darse en contactos personales, como también la posibilidad de abrirse hacia un mayor reconocimiento y entendimiento de otras “culturas Waldorf”. El intercambio, también contribuye a una mayor tolerancia y apertura al mundo, fortalece el contexto Waldorf internacional y trae posibilidades de actualización para la implementación de la pedagogía Waldorf. Así, por ejemplo nos podríamos imaginar que la Señora X de Estambul recite textos del Corán en una clase décima de la escuela de Dahlem, y el Señor Y de Berlín realiza herrería con una clase, o el Señor Z de Honolulu estudia bailes Hula con una clase octava, mientras que la Señora Q de Berlín



# Juntos por el mundo

El Circo de niños y adolescentes Ponte das Estrelas (puente de las estrellas) presenta anualmente, desde hace 14 años, un variado programa de circo, que da funciones durante las vacaciones en escuelas, teatros y centros culturales de Brasil. Los participantes de este proyecto son niños traumatizados, afectados por los entornos de los que provienen, de villas miserias y calles de los suburbios de San Pablo, con una cotidianeidad marcada por familias caóticas sin estructura, abuso, prostitución infantil, narcotráfico y criminalidad generalizada en el entorno inmediato. Los ensayos se realizan diariamente, antes o después de la jornada escolar y un fin de semana por medio. Además, los niños reciben apoyo escolar, se ofrecen talleres de música, arte, arte-terapia y muchas actividades manuales, porque también el vestuario y la utilería deben ser confeccionadas. Este circo tan especial realizará su proyecto oficial Waldorf 100 con una gira por Alemania.

Los ojos de nuestros artistas siguen brillando, cuando, después de dos años de nuestra primera gira por Alemania, miramos los artículos de diario, las fotos y los deseos de buen viaje de nuestro público y nuestros anfitriones...y en la sala de ensayo todavía está colgado el poster del tour. Oración por medio aparece la frase "Vuelvan pronto". Si alguien nos hubiera esperado con pulseras de la suerte, en ese entonces (2016), seguramente el primer deseo de cada artista hubiese sido ¡poder regresar a Alemania! João, de 16 años, dice sobre la gira: "¿Qué nos queda de toda esta historia en Alemania? ¡Simplemente no se va a terminar nunca! Le voy a contar a mis hijos sobre esto. No olvidaré ni un instante del viaje, cada persona que he conocido y las amistades que formé. ¡Le agradezco a Dios todo lo que me ha regalado! ¡Gracias por todo, de verdad!"

El sentimiento de integración en el gran mundo, puede ser para todos nosotros la experiencia más importante, en este tiempo de los mayores núme-



ros de guerra, exilios por violencia, conflictos religiosos y culturales. Esto nos lo debemos mostrar y decir mutuamente a través de encuentros. Y así podemos por un momento, lograr situaciones de paz más allá de cualquier cuestión sobre el origen o la cultura.

Este fue uno de los motivos que permitieron hacer realidad la loca idea de llevar este pequeño circo a Alemania. Lo que era un sueño, se convirtió en una experiencia profunda: el encuentro persona a persona suele ser el medio único y más importante, para conocerse, valorarse, apoyarse y fortalecerse. Por eso, ¡queremos volver a vivir esta aventura! Y viajar con nuestra nueva historia "El mundo de Santiago" a diferentes escuelas de toda Alemania, reencontrarnos con viejos amigos y entablar nuevas amistades. También, traer nuevas fuerzas a casa, que las necesitaremos para nuestros próximos pasos.

*Regina Klein*

El Circo Ponte das Estrelas se presentará con más de 20 funciones de "El mundo de Santiago", desde Basilea hasta Hamburgo, Lübeck y Berlín, del 6 de enero al 17 de febrero de 2019. Las fechas de la gira de este proyecto WALDORF100 las podrán encontrar en: [circopontedasestrelas.com](http://circopontedasestrelas.com)



### La escuela Waldorf Darbari sigue creciendo

La escuela Waldorf fundada en 2016 en Darbari, un pueblo en el desierto Thar, cerca de la ciudad Jaisalmer, crece más y más. Desde el comienzo del nuevo año escolar la escuela funciona con cuatro cursos. Para ello fue ampliado el edificio de la pequeña escuela, que está dirigida sobre todo a niños del pueblo Bhil (una de las tribus más grandes de India). Gracias a la bomba de agua que ha sido instalada hace algunos meses, se pudieron instalar también los baños. Una clase octava de Francia, ayudó para la construcción de un espacio para dos baños y una ducha. Otra buena noticia que recibimos a principio de agosto, fue que la escuela recibió el permiso oficial como “upper primary school”, lo que significa que aquí los niños van a poder recibir educación hasta la clase octava.











## Misión para la igualdad de oportunidades

Con el ingreso al Servicio Voluntario Europeo, o según el caso, al Cuerpo Europeo de Solidaridad, los *Amigos* se unieron a un nuevo campo de trabajo para los servicios internacionales de voluntariado.



Como la generación más móvil y transnacional se puede describir a la de los jóvenes de hoy. El pensamiento nacional para muchos ya no existe y la Generación Europa se percibe a sí misma como parte de una comunidad más grande, en la cual desea participar. Este año los *Amigos* recibieron las primeras solicitudes para países europeos limítrofes en terapia social, trabajo con jóvenes, trabajo en escuelas y jardines infantiles o agricultura biodinámica.

Quien desee ampliar su horizonte o tomar un compromiso, puede encontrar muchas posibilidades en el Servicio Voluntario Europeo, para poder continuar desarrollándose, y al mismo tiempo, cumplir una misión social. Este proyecto no requiere

de conocimientos del idioma. El voluntario vive en el extranjero durante su servicio y de esa manera vive la cultura y la lengua del país directa e intensamente. Presenciando la cultura de una forma pura, los voluntarios aprenden los idiomas con una calidad, que no podrían encontrar nunca en una clase en la escuela. Esa es una gran ventaja del aprendizaje informal.

Otro punto importante es el de la igualdad de oportunidades. Las personas con limitaciones físicas, dificultades de aprendizaje o de bajos recursos también deben recibir una justa oportunidad para participar del Servicio Voluntario Europeo y por lo tanto recibirán apoyo.

*Christoph Herrmann*

## Inspirado por la comunidad

Hace ya un año, más de 100 colegas trabajan en Karlsruhe en el nuevo edificio de oficinas. Los departamentos de los servicios del extranjero, de los servicios dentro del país y servicios que vienen del extranjero, que antes estaban ubicados en diferentes partes de la ciudad, están ahora bajo el mismo techo junto con la pedagogía de emergencia.

En la más fina ecología de la construcción, se reparten los departamentos a lo largo de tres pisos, que en su mayoría se encuentran unidos por un generoso patio, que incentiva también a compartir momentos. Pero lo que es visible para todos es la trama de las baldosas de cerámica, que une a todas las áreas. Ese mural surgió en un Workshop con Guido Kratz, en el que se trabajó temáticamente sobre la motivación que impulsa al trabajo con los *Amigos*. Las baldosas están unidas por una espiral y por líneas oscilantes, mostrando que todo está siempre en conexión y desarrollo. De esa manera surgen

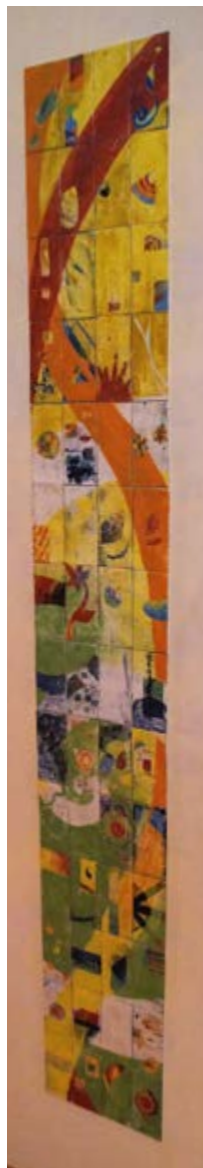
también para los *Amigos*, nuevas áreas de actividad y nuevas sinergias, inspiradas por la comunidad y por el trabajo conjunto.

También enriquece la cercanía con el Centro Parzival, que es una institución, que coordina a voluntarios nacionales en jardines infantiles y escuelas, o en trabajo con los refugiados, y también funciona como punto de encuentro para seminarios y capacitaciones.

*Christoph Herrmann*



Las nuevas salas de las secciones de Pedagogía de Emergencia y Servicios de Voluntariado en la calle Parzival en Karlsruhe.



## Para la paz se necesita algo más que el cese de armas



Bernd Ruf (límite izquierdo y límite derecho) durante un Seminario en el Hospital Universitario del Valle en Cali



“Estamos muy agradecidos por la vida, como es ahora, luego de que hemos entregado nuestras armas”. Fernanda es la directora de uno de los centros ETCR: Espacios Territoriales de Capacitación y Reincorporación, que hemos visitado en julio del 2018 en el marco de nuestras actividades de seminario internacional (subvencionado por la conexión de agencias de ayuda Aktion Deutschland Hilft). Los centros son auto gestionados y muy sencillos, mayormente están conformados por algunos containers y chozas. Rápidamente nos llama la atención el emblema de las FARC que tiene Fernanda en su camiseta, como también las banderas que cuelgan de los containers. Está claro que las FARC no están disueltas. Los ex rebeldes se siguen considerando miembros de las FARC. Sin embargo ahora luchan en un marco pacífico. De las Fuerzas Armadas Revolucionarias de Colombia surgió el partido Fuerza Alternativa Revolucionaria del Común. Los miembros de las FARC que hemos encontrado, muestran gran interés por aprender cosas nuevas, trabajar en sus dificultades y mejorar la situación en el país. Casi todos asisten a las propuestas regulares de nuestra Universidad asociada Antioquia en Medellín, y abiertamente cuentan sobre ellos. “Queremos que

el mundo conozca las diferentes facetas de las FARC. Que conozca lo que realmente somos. Muchos nos ven sólo como los asesinos, como aquellos que matan. Pero somos personas sociales, hablamos entre nosotros, nos intercambiamos y queremos hacer cosas buenas.” Con improvisación teatral, danza, música y clown, los especialistas brindan apoyo en la Universidad con el proyecto “La paz es una Obra de Arte”, expresándose creativamente mientras se regresa a la normalidad. “Durante mucho tiempo no conocimos la vida civil. Pero ahora queremos descubrir en nosotros la creatividad, otros aspectos y talentos y poder hacerlos visibles para los demás.”

El proyecto tiene el objetivo de aportar en la construcción de la paz. Muy especialmente allí, donde actualmente conviven las personas que pertenecieron a la guerrilla FARC con la población de los diferentes municipios. Los talleres creativos pretenden evitar que los jóvenes se unan a grupos armados, a la vez que buscan contribuir a la superación de los traumas ocasionados por el conflicto armado, aportar a la reconstrucción del tejido social y promover el fortalecimiento de las víctimas. Las propuestas se dirigen a miembros de las FARC y de



las comunidades. Con talleres vivenciales y otras intervenciones, se abordan las temáticas del recuerdo, la reconciliación, el perdón y la promoción de la paz con ex miembros de guerrillas como también con maestros, padres, niños y adolescentes.

Algunos de los anteriores luchadores de la resistencia presionan en las ciudades, viven en los barrios en los que ya hace muchos años habitan los marginados. Estos barrios no sólo están en diferentes sectores de la ciudad, sino que también se diferencian en lo cultural y en su estructura social. La sobrepoblación que ha aparecido, agudiza los problemas existentes como criminalidad, pobreza, consumo de drogas y otros.

Nuestro socio en los barrios es el Hospital Universitario del Valle en Cali con su proyecto “Transformando el círculo de la violencia juvenil”. Los iniciadores, un cirujano jefe de la clínica, un sacerdote de la Comunidad de Cristianos y un boxeador del barrio, que es un activo trabajador social en su villa, continúan acompañando el proyecto.

Muchos jóvenes que llegan al hospital con heridas de bala o puñal, son atendidos y dados de alta, pero al poco tiempo regresan con nuevas heridas. Este círculo vicioso de violencia debería ser interrumpido con la ayuda del proyecto. De esa manera, la estadía en el hospital significaría un punto de inflexión y conduciría al adolescente por un camino sin violencia. Junto a las propuestas de pedagogía de emergencia en las camillas (música y arte), que son llevadas a cabo por una arte terapeuta y por personal médico y de enfermería que recibió la formación, se realiza también trabajo social en los barrios. Cuatro trabajadores de planta de la clínica y aproximadamente diez colaboradores de los barrios continúan el proceso iniciado en el hospital, a través del trabajo con las familias y las comunidades.

Para apoyar al valioso trabajo de los especialistas locales, se ofrecen seminarios de pedagogía de emergencia en forma regular. Así se amplía e intensifica el trabajo conjunto con nuestros socios, como por ejemplo la Universidad Antioquia en Medellín, que trabaja en los Centros de Reincorporación, el Hospital de Cali, que trabaja en las villas, como también las escuelas Waldorf de Medellín y Cali. A su vez, el contacto con el Ministerio de Educación y



Cultura en Cali se mantiene vivo luego de conversaciones con la ministra y los colaboradores, para alcanzar a los centros también a nivel institucional.

Por medio del arte y el teatro se pueden evidenciar nuevos caminos, para poder abordar los profundos problemas. Las formas de expresión artística y creativa constituyen una oportunidad para abordar temas individuales y sociales. Así se pueden encontrar nuevos caminos de solución y se puede volver a lograr la paz.

*Reta Lüscher-Rieger*

## Egipto:

Luxor, Escuela Waldorf Hebet el-Nil

## Ghana:

Dormaa Ahenkro, Centro Cosmos



### Queridos alumnos y alumnas:

Muchas gracias por sus donaciones. Nuestras maestras no podían creer el hecho de que alumnos de otras escuelas juntaran dinero, para ayudarnos a construir nuestra escuela. ¡Estamos muy impresionados y sentimos mucha admiración! Nuestro predio escolar se encuentra en el medio de campos de banana y caña de azúcar. Zorros, perros, serpientes y escorpiones vienen de visita sin obstáculos. ¡Es indispensable que tengamos un muro de protección! A pesar de que contamos con la represa de Assuan, el Nilo sube constantemente. Por lo tanto, cada construcción requiere cimientos muy profundos, que son muy caros. Estamos muy contentos, de que ustedes nos ayuden a financiarlo.

*Les mandamos nuestro cálido agradecimiento y esperamos, que puedan venir a visitarnos alguna vez.*

*Con el más cálido SHOKRAN de todos los niños,  
padres y maestras.  
Nathalie Kux*

### Queridos alumnos y alumnas:

Quiero agradecerles cariñosamente, que hayan realizado una donación para nuestro pequeño Centro Cosmos en Ghana. Su apoyo llegó en el momento indicado. Nosotros habíamos comenzado a renovar el techo dañado de nuestra casa. Además, necesitábamos dinero para la construcción de una segunda casa, porque el número de niños crece constantemente. El nuevo espacio está ya casi listo y sin la ayuda de ustedes posiblemente no lo hubiésemos logrado.

*Por eso digo otra vez "Medase"(gracias en Twi) y les deseo que tengan lindos y satisfactorios momentos. Si tienen preguntas, con gusto pueden escribirnos. Yo iré pronto otra vez a Ghana.*

*Con mucho cariño,  
Patrice Reinhardt*



## Vuestra ayuda llega aquí

¡Se buscan personas que quieran mejorar el planeta! ¿Ustedes participan? Así decía el slogan para el WOW-Day 2017. Y efectivamente: en el pasado WOW-Day se comprometieron otra vez incontables alumnos y alumnas de todo el mundo. El objetivo: Educación para todos los niños. Para ello está el Waldorf One Day, acortado como WOW-Day, hace 24 años.

En un total de 29 países, durante el 2017 alumnos y alumnas Waldorf organizaron acciones originales para recaudar donaciones y reunieron de esa manera exactamente 362.809,19 Euros. Tuvieron especial éxito las carreras con sponsors, la organización de stands de ventas y los diferentes trabajos en casa de vecinos o en negocios. Las donaciones beneficiaron en total a 60 iniciativas Waldorf e iniciativas sociales en todo el mundo. En cada sitio la llegada de ese dinero tiene un efecto diferente.

Mientras que una escuela Waldorf en Sudáfrica adquiere un gran tanque de agua para enfrentar la fuerte sequía, la única escuela Waldorf en Armenia (hasta ahora), compra mesas y sillas para la comunidad escolar que crece constantemente. También, una iniciativa rumana para personas con discapacidad, puede respirar otra vez. Esta institución no recibe ningún financiamiento estatal. Gracias al apoyo

de alumnos y alumnas ellos podrán pagar los gastos de calefacción del invierno. ¡Qué alivio más grande! Y en otros sitios, por ejemplo a las afueras de la ciudad de São Paulo, las donaciones del WOW-Day ayudan al proyecto de circo Ponte das Estrelas, que permite que niños de contextos sociales pobres, puedan participar de una comunidad que les da fuerza y coraje para formar sus propias vidas.

Todavía más importante que la ayuda financiera por medio del WOW-Day, es el intercambio entre alumnos, profesores y maestros. Lo que sigue son cartas e e-mails, fotos o invitaciones a lo largo del globo. Y rápidamente queda claro que el WOW-Day es mucho más que simplemente un día para recaudar donaciones. Se forman estrechas amistades y se arman puentes que conectan a personas más allá de los continentes.

*Jana-Nita Raker*



## Participa ahora

Algunas escuelas ya comenzaron con sus acciones del WOW-Day- 2018. Invitamos a todos los alumnos, alumnas, profesores, profesoras y padres a ser parte de esta acción mundial y poder organizar su propio WOW-Day aún este año.

Encontrará toda la información en: [www.waldorf-one-world.org](http://www.waldorf-one-world.org)

### Casa de Santa Isabel recibe una granja



Casa de Santa Isabel es una comunidad de terapia social situada en Portugal, en la cual viven 90 personas atendidas y 60 trabajadores. Con la colaboración de la fundación Software AG se pudo adquirir una granja. El hecho de contar con alimentos saludables a partir de la propia producción, reduce los gastos y ofrece nuevas oportunidades de trabajo para las personas acompañadas. Entre las tareas a realizar con mayor urgencia se encuentra la renovación de dos edificios y la adquisición de un tractor usado. Para ello se necesitan 30.000.- €. Por cada Euro donado, la fundación Software AG se encargará de duplicar el ingreso, por medio del match-funding.

### Abastecimiento médico para la escuela Shanti



Esta iniciativa comenzó en 1992 con 13 pacientes. Actualmente bajo el nombre Shanti Sewa Griha se reúnen varias instituciones que brindan trabajo social para personas de Nepal, que se encuentran marginadas de la sociedad: pobres, enfermos de lepra, personas con discapacidades. Con el tiempo se han conformado, entre otras cosas, diferentes talleres, una

clínica, un comedor comunitario y también un jardín infantil y una escuela inspirados en la pedagogía Waldorf. Así, se realizó ahora por primera vez una cooperación entre un médico del centro de rehabilitación Shanti y la escuela. Este comprometido médico revisó a todos los niños de la institución educativa. La instrucción y el acompañamiento médicos son de especial importancia para los niños de la escuela, que provienen mayormente de familias muy pobres. El trabajo en conjunto con el médico completa de una muy bonita forma las visitas que realiza una dentista en forma regular. Ella también les explica a los niños acerca de la higiene dental, además cuenta con la colaboración de Saru, una joven mujer que llegó a la familia Shanti desde pequeña y más tarde realizó una formación para higienista dental.

### Primer Congreso Internacional de Educación y Salud



La Universidad de Bienestar Social y Ciencias de la Rehabilitación de Teherán (University of Social Welfare and Rehabilitation Sciences) organizó del 19 al 21 de junio del 2018 un congreso con numerosos aportes de científicos iraníes y representantes de ministerios de Irán, como también algunos exponentes de orientaciones pedagógicas no tradicionales, especialmente Waldorf y Reggio Emilia. También Nana Göbel, del Concejo Ejecutivo de los *Amigos del Arte de Educación* disertó en el congreso (Foto). El tema en común a todos los conferencistas fue la visión de lo decisivos y fundamentales que resultan los primeros años del desarrollo del niño. Los conferencistas iraníes hablaron por una parte en forma

explícitamente crítica acerca de la orientación o bien cognitiva o ya directamente inexistente de la pedagogía infantil en el país y buscaban referentes para la colaboración a largo plazo. Hubo un enorme interés en las orientaciones pedagógicas alternativas, por parte del público no académico, como también de muchos educadores, a pesar de que su participación al congreso era obligatoria. Gracias al coraje de los disertantes se abrieron puertas para el intercambio, que darán inicio a nuevos caminos.

### **Innovación educativa– la Escuela Caracol de Guatemala es un ejemplo de educación**



En abril de este año la escuela Caracol, una escuela Waldorf en Guatemala, presentó su concepto pedagógico en la Universidad de San Carlos en la Ciudad de Guatemala. Tres profesores de la escuela dieron una conferencia en el marco del primer seminario para “educación innovadora” y reportaron: “Nuestros profesores representaron a nuestra escuela como uno de los dos proyectos educativos invitados delante de un gran público. Además, se hizo una exhibición de trabajos de nuestros alumnos y alumnas, que despertó gran interés. El público estaba conformado por profesores y profesoras de todo Guatemala, funcionarios de la educación y representantes del Ministerio de Educación, y muchos otros, que siguieron nuestras presentaciones con gran apertura. Deseamos de todo corazón que este evento aporte al cambio del sistema educativo en este país“. Con esta conferencia la escuela quiere dar continuidad a este rol de escuela modelo que posee, el cual hace ya algunos años desean transmitir. En su inicio fue la única escuela, que además de español, enseñaba la lengua Maya Kaqchikel. Este ejemplo fue seguido una y otra vez por otras escuelas, entre ellas también

estatales. Ya que hasta ese entonces, el español era el único idioma utilizado en las escuelas de Guatemala, lo que perjudicaba fuertemente a los niños provenientes de grupos poblacionales indígenas, dentro del sistema educativo. Este cambio fue realizado por la escuela Waldorf en San Marcos La Laguna desde el principio. Los *Amigos del Arte de Educación* apoyan a esta escuela, entre otras cosas, con el financiamiento de sus construcciones. Estaremos a gusto de retransmitir Sus donaciones así como asignar padrinazgos de educación para los alumnos y alumnas de la escuela.

### **São Paulo: El seminario de profesores se convierte en Universidad**



Hace 40 años que existe el seminario de profesores en São Paulo, en el cual reciben su formación muchos profesores y profesoras Waldorf de Brasil (incluso también de otros países de Latinoamérica). Hace cinco años Melanie Guerra y sus colegas comenzaron a trabajar en los requisitos para un reconocimiento como Universidad ante el Ministerio de Cultura. En el 2017 pudo darse ese paso. Desde entonces las profesoras y los profesores pueden recibir su formación para todas las escuelas estatales o privadas de Brasil. “Con el reconocimiento universitario podemos representar oficialmente en Brasil al movimiento Waldorf y la Antroposofía”, explica la directora de la Faculdade Rudolf Steiner Melanie Guerra. “El trabajo ahora es más académico y tenemos un contacto mucho mayor con los estamentos estatales. También con las diferentes Universidades, de aquí y de Europa”.



## Es maravilloso ver cómo progresan los niños

Desde 1998 los *Amigos del Arte de Educación* organizan los Padrinzgos de educación- en el 2012 Fabian Michel tomó la tarea de coordinar los padrinzgos de educación. “Es algo que llevo en el corazón, la idea de que ninguna escuela Waldorf en el mundo debe ser una escuela privada alternativa para los lindos y ricos, lo que seguramente es una gran ambición personal”, así describe él su motivación para el trabajo y dice también: “¡cada niño tiene derecho a un crecimiento sano, independientemente de la situación financiera de los padres!” Fabian Michel trabaja de forma muy directa con las escuelas. Cada escuela, elige a una persona que se ocupa del contacto entre el padrino de educación y Fabian Michel. En la escuela Waldorf Hermanus es Ninky Matthee, quien se presenta aquí:



Soy Ninky Matthee, la persona de contacto para los padrinos de educación en la escuela Waldorf Hermanus, de Sudáfrica. Anteriormente trabajé en el entorno editorial, pero empecé a dar clase cuando mis hijos todavía eran chicos. Estoy en la escuela hace 18 años. Al principio trabajé en el Kindergarten, luego como maestra de Afrikaans, y ahora trabajo en la oficina administrativa. En ese entonces la escuela todavía era relativamente chica y yo sola coordinaba la oficina, las finanzas, la administración, la recaudación de fondos (fundraising), entre otros. Cuando la escuela creció y el número de alumnos aumentó, era necesario contar con un tesorero para las finanzas y luego con un administrador que se ocupe de todas las tareas administrativas, de manera que pude ocuparme más intensamente del contacto con los padrinos de educación.

Hace muchos años tengo entonces el privilegio de mantener la comunicación con los padrinos. Tengo conversaciones con los maestros, y en parte también con los niños, para conocer más sobre la situación de ellos. De esta forma, descubro todos los asuntos importantes sobre los niños, algunos de ellos desgarradores. En la oficina se pierde un poco el intercambio con los niños, lo que echo de menos.

Es maravilloso poder ver cómo los niños progresan, cuando notan, que su padrino de

educación se interesa por su vida y su bienestar y se preocupa por su desarrollo. Escuchar por parte de los padrinos de educación, que valoran los reportes y dibujos de los niños, es de igual manera muy motivante.

Pero este trabajo no es sin desafíos. No siempre es fácil atajar a los maestros, que están siempre muy ocupados y deben llevar a cabo su trabajo. A veces tengo que insistir para conseguir los relatos o dibujos de los niños. También los maestros nuevos deben ser informados sobre el programa de padrinzgos de educación. Los plazos de entrega muchas veces son ignorados, sobre todo a fin de año, cuando todos están muy ocupados con los informes, las ceremonias de fin de año y ¡mi paciencia se pone a prueba!

El desafío más difícil para mí es cuando tengo que transmitirles a Fabian Michel y al padrino de educación cuando uno de los niños abandona nuestra escuela inesperadamente. Algunos padres, por ejemplo tienen que cambiarse espontáneamente de ciudad. Con una desocupación que oficialmente es del 30% en nuestro país, esto es parte de la cotidianeidad. Además hay que decir que hay numerosos trabajos con sueldos bajísimos, que no alcanzan para vivir.



## Querido padrino de educación, querida clase

*En la mayoría de los países las escuelas Waldorf no reciben ninguna subvención estatal y los padres no tienen la posibilidad de pagar la cuota escolar. A través de un padrinazgo de educación Usted puede hacer posible que niños de familias en situaciones económicas complejas, asistan a una escuela Waldorf. De ese modo Usted ayuda a la escuela para que pueda dar lugar a niños de diferente procedencia social y apoya así a toda la comunidad escolar. El monto de la donación es de libre elección, porque todo aporte ayuda. Los costos escolares varían mayormente entre 35 y 200 Euros mensuales. Como padrino de educación*

*Usted recibe dos veces al año una foto y una carta o un pequeño reporte de su ahijado.*

*¡Nos daría mucha alegría si Usted asumiera un padrinazgo de educación! Para ello simplemente llene el formulario “donar y ayudar” (página 46) indicando el nombre del niño y la escuela. Como cada padrinazgo es algo individual y cada padrino de educación tiene su propia forma, estoy a su completa disposición para una conversación privada acerca de los padrinazgos.*

*Fabian Michel*

*Tel. + 49 (0) 30 617026 30*

*f.michel@freunde-waldorf.de*

### ISRAEL



#### Kindergarten Ein Bustan

**Inbar (4 años)** Inbar vive con sus padres y sus hermanas gemelas mayores en Kiryat Tivon. Ella tiene un vínculo muy estrecho con sus abuelos. Es una niña feliz, curiosa y

traviesa. Las gemelas no siempre están contentas con que a Inbar siempre le guste más jugar con sus muñecas. Frecuentemente Inbar logra lo que quiere y las hermanas mayores se rinden. Ella se levanta muy temprano todas las mañanas, para ir a pasear con su perra Bella.

curioso y al mismo tiempo algo tímido. Él se toma el tiempo necesario para hacer la tarea y es muy creativo. Por la tarde, le gusta andar en bicicleta o jugar con bloques de madera. A veces ayuda a su madre en el hogar.

### KENIA



#### Escuela Waldorf de Mbagathi

**Bendatte (7)** Bendatte es la menor de cuatro hermanos. Vive junto con ellos y su madre. El padre se murió hace poco y su madre trabaja como

ayudante de cosecha en una granja, para alimentar a la familia. Le gusta ir a la escuela y lo que más disfruta es dibujar y pintar. En los recreos le gusta saltar a la sogá con sus amigos.

### TANZANIA



#### Escuela Waldorf Hekima

**Hermann (6 años)** Hermann y sus dos hermanas menores comienzan la jornada escolar en el asiento trasero de un Bajajis (una motocicleta con tres ruedas). Su padre, que es profesor en la escuela Waldorf Hekima, conduce el vehículo. En las clases Hermann llama la atención porque es

## SUDÁFRICA



### Escuela Waldorf Zenzeleni

**Singa (7)** Singa es una niña curiosa y entusiasta. Ella vive en Khayelitsha con sus padres, su hermana y su hermano. Su papá trabaja en una panadería y su madre en el supermercado. La zona en la que vive Singa queda cerca de la escuela, por lo que todas las mañanas camina hacia allí. La lectura y las actividades deportivas son las preferidas de Singa en la escuela. Le gusta mucho aprender cosas nuevas y en clases siempre hace muchas e interesantes preguntas.



### Escuela Waldorf Hermanus

**Allana (8)** Allana y su familia viven en Zwelihle, una comunidad cercana a la escuela. Su papá trabaja como jardinero y su madre es empleada doméstica. Allana es una niña muy entusiasta, alegre y participativa en las clases. Este año ha hecho grandes avances. En su tiempo libre Allana busca a sus hermanos menores del jardín y juega con ellos hasta que llega la mamá.



### Escuela Waldorf Imhoff

**Iviwe (10)** Iviwe vive cerca de la escuela, con sus padres y su hermano menor, que también asiste a la escuela Waldorf Imhoff. Ella es una niña muy aplicada y cuidadosa. En sus cuadernos de épocas, ella trabaja con esmero y mucho amor por el detalle. En los recreos Iviwe muestra su costado enérgico. Mientras que durante las clases Iviwe trabaja tranquila y concentrada, en las pausas es generalmente ruidosa, salvaje y vigorosa.

## LETONIA



### Escuela Waldorf Adazi

**Viktor (12)** Viktor vive con sus hermanos menores y sus padres. Su gran deseo es poder recorrer alguna vez todo Letonia. Ya visitó algunas ciudades y ahorra para poder seguir viajando. Se interesa especialmente por matemática, por los emocionantes experimentos de física, que para deleite de su madre prueba en la cocina. En su tiempo libre aprende percusión, anda en bicicleta y juega fútbol con sus amigos del barrio.

## UCRANIA



### Escuela Waldorf en Dnipro

**Olga (15)** Olga vive con sus cinco hermanas, su hermano y sus padres en Dnipro. Es una alumna responsable y dedicada. Para ella es muy importante que haya respeto y solidaridad mutua en el grupo escolar. A Olga le gusta actuar. Con admiración y entrega ella se sumerge siempre en diferentes roles en el escenario. En su tiempo libre Olga sale a explorar y practica mucho deporte.

## FILIPINAS



### Escuela Gamot Cogon

**Tyra (15)** Tyra vive junto con sus padres en Zarraga. Su padre es sacerdote y su madre es ama de casa. Tyra es una niña muy creativa, estudiosa y querible. A veces ella toma el rol de la maestra, cuando corrige a sus compañeros, lo que no a todos les gusta. Decora sus cuadernos de épocas con preciosos dibujos.



## El grupo del jardín infantil de la Escola Anael en Várzea da Roça, Brasil

¡Bom Dia! Somos uno de los dos grupos del Kindergarten de la Escola Waldorf Anael en Várzea da Roça. La comunidad se encuentra al noreste de Brasil en Bahía, uno de los estados más pobres de Brasil. Muchos de nuestros niños vienen de zonas rurales humildes y crecen sin padre o en situaciones familiares inestables. Ellos disfrutaban del pequeño paraíso que, con amor, intentamos construir para ellos. Así es que recientemente celebramos el cumpleaños de uno de nuestros niños del Kinder: luego de que el radiante cumpleaños paseara por el carruaje estelar formado por sus amigos pasando por el sol y la luna hacia la tierra, saboreamos la torta.

A los seis años, al finalizar el período de Kindergarten, los alumnos pueden ingresar directamente a nuestra Escola Anael, que cuenta con cinco clases. Ellos son la semilla para una nueva clase primera. Con un salario mínimo, que financiamos a partir de donaciones y modestos aportes de los padres, nuestra maestra de Kinder acompaña a los 25 niños, en conjunto con una joven ayudante. Quisiéramos brindar un salario adecuado para estas jóvenes colaboradoras.

Desde el 2002 Cecilia Bastos, una maestra de la zona, fue inspirada por un documental televisivo sobre Monte Azul y buscó ayuda para armar un proyecto Waldorf dirigido a los niños y adolescentes vulnerables de la región. Junto con la pareja alemana Knipping y otros maestros lugareños, en el 2007 se fundó la fundación Associação Waldorf Várzea da Roça.

Sobre el terreno donado se construyó una sala muy sencilla y bajo la sombra de una choza con techo de hojas de dos árboles de cajú, se brindaron



las primeras clases especiales de flauta, manualidades, y acuarela. En el 2009 abrimos un grupo de Kindergarten Waldorf. Y en el 2011 abrimos un primer año para nuestros niños del Kinder que ya pasaban a la escuela. Desde entonces cada año se fue agregando una clase, hasta que en el 2015 alcanzamos nuestro objetivo: conformar una primaria hasta la clase quinta.

Encontramos donantes solidarios, que nos apoyaron en el armado de salas sencillas pero estéticas y un Kindergarten para dos grupos. Tuvimos la suerte, de que nuestro maestro haya podido desde el principio, participar en un seminario para profesores Waldorf en Aracaju durante cuatro años. Estas condiciones posibilitaron una buena base de trabajo. Nuestro gran problema fue y es la financiación de los gastos corrientes.

A causa de la gran sequía de esta región desértica "Sertão", hay grandes limitaciones para la agricultura y faltan recursos de subsistencia para la población. No hay sector industrial y el único empleador es la prefectura y algunos negocios minoristas. Con los bajísimos ingresos, que apenas permiten sobrevivir a las familias, no puede afrontarse una cuota escolar.

Sólo con la ayuda de Padrinazgos y donaciones y con el increíble esfuerzo y entrega de nuestros colaboradores y colaboradoras, logramos mantener vivas nuestras "flores en el Sertão".

¡Sí! Quiero donar \_\_\_\_\_ €.  por única vez  mensualmente  semestralmente

Mi donación es para:  anualmente

- el Fondo internacional de ayuda  
 el siguiente Proyecto/Ahijado: \_\_\_\_\_  
 Sí, participo de la Acción 10% y adjunto el 10% a la suma arriba citada para el trabajo de los *Amigos*.

- Mi donación es para el trabajo de los *Amigos del Arte de Educación Rudolf Steiner*.  
 Con mi donación quiero ser Miembro Patrocinante de los *Amigos del Arte de Educación Rudolf Steiner*.

### Mis datos de contacto

\_\_\_\_\_  
Apellido, Nombre

\_\_\_\_\_  
Calle, Número

\_\_\_\_\_  
Código postal, Localidad, País

\_\_\_\_\_  
Teléfono, Fax

\_\_\_\_\_  
E-Mail

### Datos del Banco como autorización del débito

Postbank Stuttgart, Alemania  
IBAN: DE91 6001 0070 0039 8007 04  
SWIFT/BIC: PBNKDEFFXXX

Para nuestros donantes en Suiza:  
Freie Gemeinschaftsbank BCL  
Cuenta: EK 115.5  
Cheque postal del Banco: Basel 40-963-0  
IBAN: CH97 0839 2000 0000 01155

Para nuestros donantes en los Países Bajos:  
Triodos Bank NV, Zeist  
Cuenta: 21.22.68.872  
IBAN: NL62 TRIO 0212 2688 72  
BIC: TRIONL2U

Para nuestros donantes en Estados Unidos:  
Enviar el cheque a RSF Social Finance  
1002A O'Reilly Ave.  
San Francisco, CA 94129-1101  
(donación o enviar cheque)

- Sí, quiero recibir en adelante la revista „Freunde aktuell“ [Actualidad de los *Amigos*]  
(para eso es necesaria mi dirección de mail)

\_\_\_\_\_  
Fecha, firma





### Cuenta para donaciones

Cuenta-N° 13 042 010

BLZ 430 609 67

GLS Bank Bochum

IBAN: DE47 4306 0967 0013 0420 10

SWIFT / BIC: GENODEM1GLS

*Por favor escribir: motivo objeto de la donación + su propio domicilio postal (para que le enviemos un comprobante de recibo)*

### Bancos internacionales o vía Paypal

Postbank Stuttgart, Alemania

IBAN: DE91 6001 0070 0039 8007 04

SWIFT/BIC: PBNKDEFFXXX

### Impresión

Redacción: Christina Reinthal, Nana Göbel

Traducción: Carolina Kot

Diseño: Janine Martini, Berlin

Imprenta/Envío: Cooperativa Dürna

### Información para protección de datos para donantes:

La protección de sus datos nos parece importante, por eso los tratamos de modo muy confidencial. Para hacerle llegar un comprobante de su donación le solicitamos los datos de su domicilio. No lo comunicamos a terceros. Además le informamos con nuestra circular y nuestros llamados a donaciones 4 veces por año acerca de nuestro trabajo. Si usted no desea recibir esta información puede hacerlo saber en todo momento. Comunicamos a las instituciones favorecidas los datos del donante para que puedan agradecerle una vez directamente. Las instituciones no están autorizadas a comunicar estos datos a terceros. De todos modos, en todo momento usted puede comunicar su desacuerdo con esta transmisión de datos.

## > ¿Cómo puedo ayudar?

A través de las donaciones realizadas a nuestro Fondo internacional de ayuda, los *Amigos del Arte de Educación Rudolf Steiner* pueden reaccionar a pedidos urgentes y así apoya proyectos en todo el mundo. Como padrino usted posibilita que un niño vaya a una escuela Waldorf y así apoyar también a la escuela. Y a través del compromiso con el WOW-Day los alumnos ayudan a niños desfavorecidos de proyectos Waldorf en el extranjero.

## > ¿Qué sucede con mi donación?

Las donaciones de padrinos, donaciones desde el Fondo internacional de ayuda y las donaciones con objetivos prefijados como las del WOW-Day son giradas todas en un 100% a las instituciones, es decir, sin descuentos administrativos. Además, tenemos estrecho contacto con las instituciones, las que regularmente nos informan sobre su trabajo.

## > ¿Qué logro como miembro patrocinante [Fördermitglied]?

Como miembro patrocinante usted aporta a que las donaciones puedan girarse en un 100% a las iniciativas Waldorf, a que se acompañe a instituciones en situaciones difíciles y a informar al mundo acerca de los proyectos Waldorf a través de nuestras publicaciones. Como miembro patrocinante usted recibe varias veces por año nuestras novedades informativas acerca de los nuevos proyectos de nuestro trabajo. ¡Nos alegramos por cada aporte que favorezca a nuestro importante trabajo!

# 100 % de redirección y el financiamiento de nuestro trabajo.

¡Desde 1971 hemos logrado dirigir todas las donaciones definidas para este fin en un 100 por ciento hacia el extranjero! Para que en el futuro esto pueda continuar siendo así, le pedimos cordialmente su colaboración.

Para ello hay muchas posibilidades:

- Forme parte de la acción 10 % y además de su donación para un fin específico, done 10 por ciento para el trabajo de los *Amigos del Arte de Educación*.
- Conviértase en miembro patrocinador y apóyenos regularmente con un importe de libre elección. Con ello usted consigue una base segura para nuestro trabajo.
- Ayúdenos con una única donación para nuestro trabajo
- Una forma efectiva, de asegurar nuestro trabajo también para las próximas generaciones de niños, es dejar un legado en su testamento (le puedo asesorar acerca de esta pregunta, por favor llámeme al: 030/ 6170 26-30, Eleonore Jungheim).

Sólo a través de la ayuda de personas, que confían en nuestro trabajo, tenemos la posibilidad de ayudar.

**Por eso le pedimos  
cordialmente:  
Mantenga su compromiso.**

## **Waldorf weltweit, WOW-Day, Padrinazgos**

Weinmeisterstr. 16  
10178 Berlin, Alemania  
Tel +49 (0)30 617026 30  
Fax +49 (0)30 617026 33  
berlin@freunde-waldorf.de

## **Servicio de voluntarios, Pedagogía de emergencia**

Parzivalstraße 2b  
76139 Karlsruhe, Deutschland  
Tel +49 (0)721 20111 0  
Fax +49 (0)721 20111 180  
freiwilligendienste@freunde-waldorf.de  
notfallpaedagogik@freunde-waldorf.de

## **Cuenta para donaciones**

Cuenta-N° 13 042 010  
BLZ 430 609 67  
GLS Bank Bochum  
IBAN: DE47 4306 0967 0013 0420 10  
SWIFT / BIC: GENODEM1GLS

*Por favor escribir: motivo objeto de la donación + su propio domicilio postal (para que le enviemos un comprobante de recibo)*

## **Bancos internacionales**

Postbank Stuttgart, Alemania  
IBAN: DE91 6001 0070 0039 8007 04  
SWIFT/BIC: PBNKDEFFXXX

## **Para nuestros donantes en Suiza:**

Freie Gemeinschaftsbank BCL  
Cuenta: EK 115.5  
Cheque postal del Banco: Basilea 40-963-0  
IBAN: CH97 0839 2000 0000 01155

## **Para nuestros donantes en Holanda:**

Triodos Bank NV, Zeist  
Cuenta: 21.22.68.872  
IBAN: NL62 TRIO 0212 2688 72  
BIC: TRIONL2U

## **Para nuestros donantes en USA:**

Please send cheque to the RSF Social  
Finance 1002A O'Reilly Ave.  
San Francisco, CA 94129-1101

[www.freunde-waldorf.de](http://www.freunde-waldorf.de)